



รายงานสรุปผลการประชุมปัจฉิมนิเทศ

1. แนวทางการในการดำเนินงาน

การจัดประชุมใหญ่ ครั้งที่ 3 (ปัจฉิมนิเทศ) เพื่อนำเสนอผลสรุปของการสำรวจ และออกแบบรายละเอียดโครงการฯ ให้แก่ทุกฝ่ายที่เกี่ยวข้อง และร่วมรับฟังความคิดเห็นจากทุกภาคส่วน ผลที่ได้จากการจัดประชุม จะนำมาปรับปรุงให้มีความเหมาะสม สอดคล้องกับสภาพพื้นที่ ปัญหา และข้อจำกัด

1) วัตถุประสงค์

เพื่อนำเสนอ สรุปผลการสำรวจ และออกแบบรายละเอียด ให้ผู้ที่เกี่ยวข้องทุกฝ่ายได้รับทราบ และร่วมพิจารณาในข้อคิดเห็นและข้อเสนอแนะ เพื่อปรับปรุงผลการศึกษาให้มีความครบถ้วนสมบูรณ์ รวมถึงแนวทางการป้องกันและแก้ไขปัญหา

2) ข้อมูลข่าวสารที่ต้องการนำเสนอ

- (1) ผลการสำรวจ และออกแบบรายละเอียดฯ
- (2) ผลกระทบสิ่งแวดล้อม และมาตรการป้องกัน แก้ไข
- (3) ผลการรับฟังความคิดเห็นของประชาชน

3) กลุ่มเป้าหมาย

- (1) กลุ่มประชาชนที่ได้รับผลกระทบจากโครงการ และผู้นำชุมชน
- (2) เจ้าหน้าที่องค์กรปกครองท้องถิ่น
- (3) เจ้าหน้าที่ภาครัฐที่เกี่ยวข้องในพื้นที่
- (4) สถาบัน หน่วยงานภาคเอกชน องค์กรพัฒนาเอกชนในพื้นที่
- (5) ประชาชนทั่วไปที่สนใจในโครงการ และสื่อมวลชน

4) ขั้นตอนการดำเนินงาน วิธีการและเทคนิค

- (1) เตรียมการประชุม
 - กำหนดเนื้อหาในการนำเสนอ
 - 1) ผลการสำรวจ และออกแบบโครงสร้างป้องกันการกัดเซาะชายฝั่ง
 - 2) มาตรการการป้องกัน และแก้ไขปัญหาผลกระทบสิ่งแวดล้อม
 - 3) สรุปผลการรับฟังความคิดเห็นของประชาชน
 - ประสานงานโครงการกับหน่วยงานราชการที่เกี่ยวข้อง ในการเชิญเข้าร่วมประชุม
 - ประสานงานกับกลุ่มเป้าหมายเพื่อเตรียมการจัดประชุม และเชิญเข้าร่วมประชุม



(2) ขั้นตอนการดำเนินการประชุม

- บรรยายสรุป นำเสนอผลการศึกษา
- ตอบข้อซักถาม
- ขอความร่วมมือในการตอบแบบสอบถาม
- ประเมินผลการประชุม สรุปผลการประชุม

(3) ขั้นตอนสรุปผลการจัดประชุม

- ระหว่างการดำเนินงานจัดประชุม คณะทำงานจะทำการจดบันทึก บันทึกเสียง บันทึกภาพ
- สังเกตการณ์ระหว่างการประชุม แล้วนำมาสรุปผลการประชุม
- วิเคราะห์ผลจากแบบสำรวจที่ได้จากการประชุม
- สรุปผลการประชุม

5) อุปกรณ์เครื่องมือ/ประเภทของสื่อที่ใช้ในการดำเนินงาน

คณะทำงานจะจัดเตรียมสื่อประกอบการประชุม ดังนี้

- (1) เอกสารสรุปข้อมูล/แผ่นพับนำเสนอโครงการ
- (2) สื่อประกอบการบรรยาย Power Point
- (3) แบบประเมินทัศนคติ/ความคิดเห็นต่อโครงการ

6) ระยะเวลาดำเนินการ

การจัดสัมมนารับฟังความคิดเห็น มีระยะเวลาดำเนินการ ครึ่งวัน มีรายละเอียดดังนี้

- (1) นำเสนอผลการศึกษาโครงสร้างป้องกันการกัดเซาะชายฝั่ง
- (2) นำเสนอมาตรการป้องกัน แก้ไข และติดตามตรวจสอบและควบคุมคุณภาพสิ่งแวดล้อม
- (3) ตอบข้อซักถาม รับฟังความคิดเห็นของผู้เข้าร่วมประชุม

7) สถานที่ดำเนินการ

ห้องประชุม 2 อาคารพิพิธภัณฑสถานเฉลิมพระเกียรติเพื่อพัฒนาพื้นที่ลุ่มน้ำปากพนัง อำเภอปากพนัง
จังหวัดนครศรีธรรมราช



8) ผู้รับผิดชอบในการดำเนินการ

- นางมนชนก วัฒมณี
ผู้เชี่ยวชาญด้านการประชาสัมพันธ์/การมีส่วนร่วม และทีมงานรับผิดชอบในการจัดเตรียม
สื่อการประชาสัมพันธ์ และประสานงานกับฝ่ายต่างๆ ที่เกี่ยวข้อง
- ผศ.ดร.เชิดวงศ์ แสงศุภวานิช
วิศวกรชายฝั่ง
- ดร.ศรินยา สนิทวงศ์ ณ อยุธยา
ผู้เชี่ยวชาญด้านสิ่งแวดล้อม

9) ประโยชน์ที่คาดว่าจะได้รับ

- (1) ผู้เข้าร่วมประชุมได้รับทราบผลการดำเนินการโครงการ
- (2) ผู้เข้าร่วมประชุมได้เสนอความคิด และข้อเสนอแนะต่อการสำรวจ และออกแบบ
รายละเอียด
- (3) ผู้เข้าร่วมประชุมสามารถช่วยเผยแพร่ผลการศึกษาแก่ประชาชนทั่วไป และผู้ที่สนใจใน
ท้องถิ่นได้รับทราบ

2. การดำเนินงานการรับฟังความคิดเห็นของประชาชน

2.1 การประกาศเชิญชวนเข้าร่วมประชุม

การแจ้งกำหนดการรับฟังความคิดเห็นในการปัจฉิมนิเทศโครงการต่อสำนักงานนโยบายและแผน
ทรัพยากรธรรมชาติและสิ่งแวดล้อม และสาธารณชนรับทราบล่วงหน้าก่อนการจัดเวทีรับฟังความคิดเห็นไม่
น้อยกว่า 15 วัน ผ่านทางช่องทางการสื่อสาร 3 ช่องทางเพื่อให้หน่วยงานและสาธารณชนที่สนใจสามารถ
เตรียมตัวเข้าร่วมประชุมได้อย่างทั่วถึง ได้แก่ (1) จดหมายเชิญ โดยส่งหนังสือเชิญสำนักงานนโยบายและแผน
ทรัพยากรธรรมชาติและสิ่งแวดล้อม และหน่วยงานราชการในระดับจังหวัด อำเภอ และหน่วยงานการปกครอง
ท้องถิ่น (2) ป้ายประกาศ และบอร์ดประชาสัมพันธ์ หน่วยงานราชการ ดังแสดงในภาคผนวก ข (3) เว็บไซต์
ของศูนย์วิศวกรรมพลังงานและสิ่งแวดล้อมคณะวิศวกรรมศาสตร์ มหาวิทยาลัยเกษตรศาสตร์ และกรมเจ้าท่า

2.2 สรุปผลการจัดประชุมปัจฉิมนิเทศโครงการฯ

การประชุมปัจฉิมนิเทศโครงการฯ จัดขึ้นเมื่อวันศุกร์ที่ 13 มีนาคม พ.ศ.2558 เวลา 13.00-16.00
น. ณ ห้องประชุม 2 อาคารพิพิธภัณฑสถานแห่งชาติเพื่อพัฒนาพื้นที่ลุ่มน้ำปากพนัง โดยมี นายธัญญพัฒน์
พัชตติคังพันธ์ นายอำเภอปากพนัง เป็นประธานเปิดการประชุม ผู้เข้าร่วมประชุมประกอบด้วยหน่วยงาน
ภาครัฐ องค์กรปกครองส่วนท้องถิ่นที่เกี่ยวข้อง และประชาชนที่ได้รับผลกระทบในหมู่ 1 และหมู่ 6 ตำบล
ปากพนังฝั่งตะวันออก รวมทั้งเจ้าหน้าที่จากกรมเจ้าท่าและที่ปรึกษา รวมทั้งสิ้น 64 คน มีรายชื่อดังแสดงใน



ภาคผนวก ค มีรายละเอียดดังแสดงในตารางที่ 2.1-1 และแสดงบรรยากาศในการประชุมในรูปแบบที่ 2.2-1

ตารางที่ 2.1-1 จำนวนผู้เข้าร่วมประชุมปฐมนิเทศโครงการ

หน่วยงาน	จำนวนผู้เข้าร่วมประชุม (คน)
ส่วนราชการระดับจังหวัด/อำเภอ/ตำบล	23
รัฐวิสาหกิจ/องค์กรเอกชน	2
ประชาชนที่ได้รับผลกระทบ	31
กรมเจ้าท่า	4
คณะที่ปรึกษา	4
รวม	64

การดำเนินการจัดประชุม จัดให้เป็นลักษณะ Two-way Communication คือ มีทั้งการบรรยาย รายละเอียดโครงการและรับฟังความคิดเห็นจากผู้เข้าร่วมประชุม ซึ่งประกอบด้วยการอภิปรายในที่ประชุม และการแสดงความคิดเห็นโดยผ่านแบบสอบถาม

ในจำนวนผู้เข้าร่วมประชุม ทั้งหมด 64 คน (ไม่รวมกรมเจ้าท่า และที่ปรึกษา) มีผู้ตอบแบบสอบถาม 56 คน แต่มีแบบสอบถามที่ตอบคำถามครบถ้วนสมบูรณ์สามารถนำมาวิเคราะห์ได้จำนวน 43 ชุด

3. สรุปความคิดเห็นจากแบบสอบถาม

แบบสอบถามประกอบไปด้วยคำถาม 3 ส่วน คือ

- 1) ข้อมูลพื้นฐานของผู้ตอบแบบสอบถาม
- 2) ความคิดเห็นต่อโครงการฯ
- 3) การรับรู้ข้อมูลโครงการ
- 4) การประเมินผลการจัดสัมมนา

จากการวิเคราะห์ข้อมูลจากคำถามทั้ง 4 ส่วน สรุปได้ดังนี้ และแสดงในภาคผนวก ง



โครงการศึกษาวิเคราะห์ผลกระทบสิ่งแวดล้อมและสำรวจออกแบบโครงสร้างป้องกันการกัดเซาะชายฝั่ง
ตั้งแต่บ้านหน้าโกฏิถึงปลายแหลมตะลุมพุก อำเภอปากพนัง จังหวัดนครศรีธรรมราช ระยะที่ 2



การลงทะเบียน และการจัดบอร์ดนิทรรศการหน้าห้องประชุม



นายวรรณชัย บุตรทองดี
ผอ.สำนักวิศวกรรมกรมเจ้าท่ากล่าวรายงาน



นายธัญญพัฒน์ พัทฒเคิงพันธ์
นายอำเภอปากพนังกล่าวเปิดการประชุม



ที่ปรึกษาบรรยายสรุป



บรรยากาศในที่ประชุม



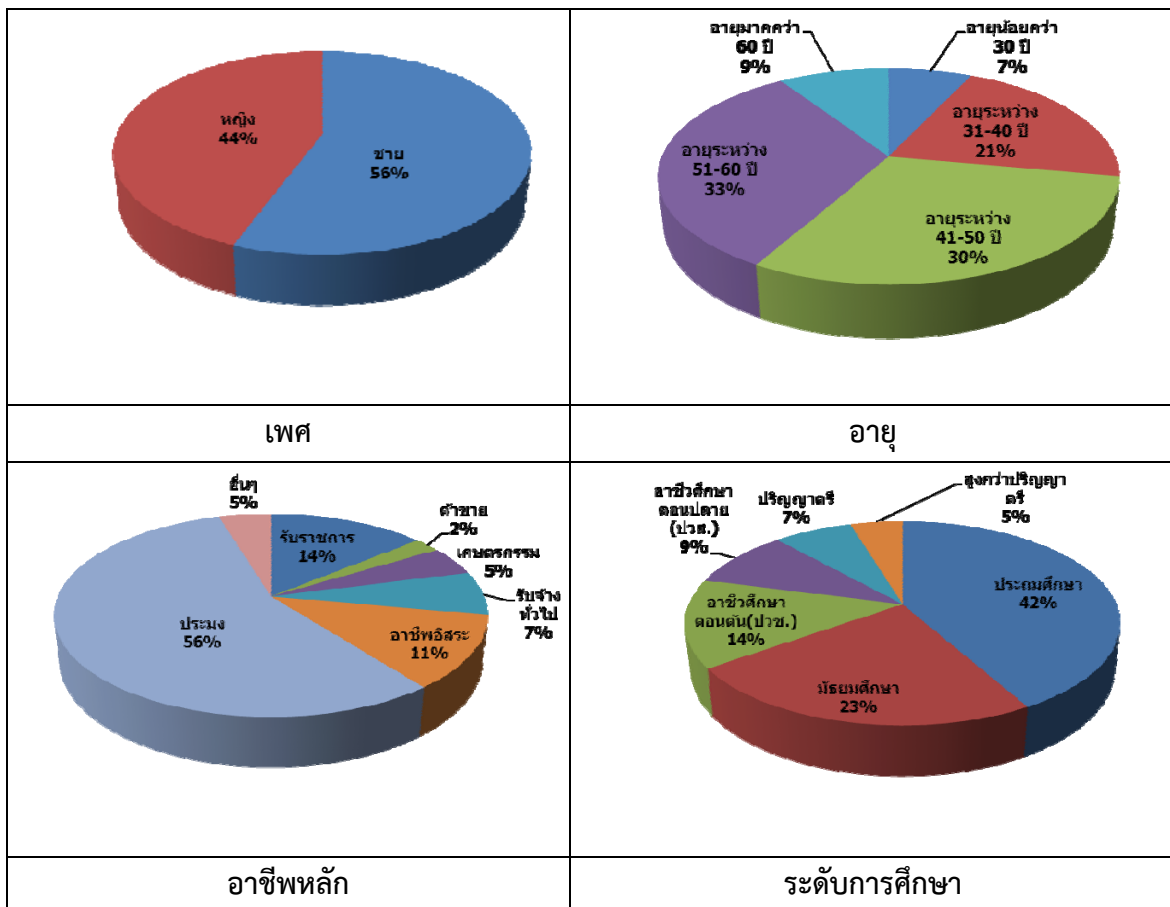
บรรยากาศการแสดงความคิดเห็น และตอบข้อซักถามในที่ประชุม

รูปที่ 2.2-1 บรรยากาศการประชุมปัจฉิมนิเทศโครงการ



(1) ข้อมูลผู้ตอบแบบสอบถาม

จากแบบสอบถาม 43 ตัวอย่าง สามารถสรุปได้ว่า ผู้ตอบแบบสอบถามส่วนใหญ่เป็นเพศชาย 24 คน คิดเป็นร้อยละ 55.81 เพศหญิง 19 คน คิดเป็นร้อยละ 44.19 ส่วนใหญ่มีอายุอยู่ระหว่าง 51-60 ปี คิดเป็นร้อยละ 32.56 อายุระหว่าง 41-50 ปี คิดเป็นร้อยละ 30.23 อยู่ระหว่าง 31-40 ปี คิดเป็นร้อยละ 20.93 อายุมากกว่า 60 ปี คิดเป็นร้อยละ 9.30 และน้อยกว่า 30 ปี คิดเป็นร้อยละ 6.98 อาชีพหลัก ผู้ตอบแบบสอบถามส่วนใหญ่ประกอบอาชีพประมง คิดเป็นร้อยละ 55.81 รองลงมาคือรับราชการ คิดเป็นร้อยละ 13.95 อาชีพอิสระ คิดเป็นร้อยละ 11.63 อาชีพรับจ้างทั่วไป คิดเป็นร้อยละ 6.98 อาชีพเกษตรกรกรรมและแม่บ้าน คิดเป็นร้อยละ 4.65 เท่ากัน อาชีพค้าขาย คิดเป็นร้อยละ 2.33 ส่วนการศึกษา ผู้ตอบแบบสอบถามส่วนใหญ่จบการศึกษาระดับประถมศึกษา ร้อยละ 41.86 รองลงมาจบมัธยมศึกษา ร้อยละ 23.26 อาชีวศึกษา ตอนต้น (ปวช.) ร้อยละ 13.95 อาชีวศึกษาตอนปลาย(ปวส) ร้อยละ 9.30 ปริญญาตรี ร้อยละ 6.98 และสูงกว่าปริญญาตรี ร้อยละ 4.65



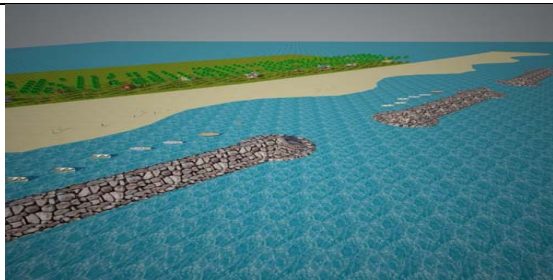
รูปที่ 2.2-1 แผนภาพแสดงข้อมูลพื้นฐานของผู้ตอบแบบสอบถาม



(2) ความคิดเห็นต่อโครงการฯ

2.1 ความคิดเห็นต่อผลการศึกษาด้านวิศวกรรม

ผู้ตอบแบบสอบถามส่วนใหญ่ เห็นว่ารูปแบบโครงสร้างป้องกันการกัดเซาะชายฝั่ง และเห็นว่าการจัดวางเขื่อนหินนอกฝั่งและองค์ประกอบต่างๆ มีความเหมาะสม ร้อยละ 95.35 และไม่แสดงความคิดเห็น ร้อยละ 4.65 โดยผู้ตอบแบบสอบถามมีความคิดเห็นเพิ่มเติมคือ บางปีคลื่นสูงมากกว่า 4 เมตร ให้ทำเขื่อนสูงกว่า 4 เมตร ต้องทำอย่างเร่งด่วน และให้ทำจากด้านเหนือมาก่อน



เขื่อนกันคลื่นยาว 65 เมตร จำนวนทั้งสิ้น 92 ตัว

ช่องว่างระหว่างเขื่อนห่างกัน 35 เมตร

วางห่างฝั่ง 50 เมตร และถมทรายเสริมหาด 30 เมตร



2.2 ความคิดเห็นต่อมาตรการป้องกัน และลดผลกระทบสิ่งแวดล้อม

1) ความคิดเห็นต่อมาตรการป้องกัน และลดผลกระทบต่อสิ่งแวดล้อมทางด้าน

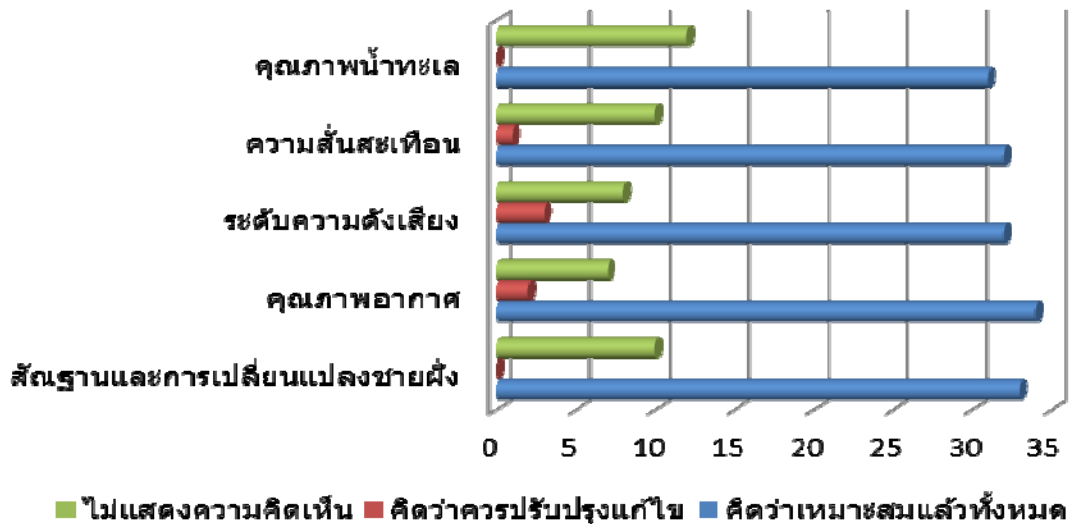
กายภาพ

ผู้ตอบแบบสอบถามส่วนใหญ่เห็นว่ามาตรการป้องกัน และลดผลกระทบต่อสิ่งแวดล้อมด้าน**พื้นฐานและการเปลี่ยนแปลงชายฝั่ง** มีความเหมาะสม คิดเป็นร้อยละ 76.74 และไม่แสดงความคิดเห็น ร้อยละ 23.26 **คุณภาพอากาศ** มีความเหมาะสม คิดเป็นร้อยละ 79.07 ไม่แสดงความคิดเห็น ร้อยละ 16.28 และควรปรับปรุงแก้ไข ในด้านฝุ่นละอองและมลพิษ คิดเป็นร้อยละ 4.65 **ระดับความดังเสียง** มีความเหมาะสม คิดเป็นร้อยละ 74.42 ไม่แสดงความคิดเห็น ร้อยละ 18.60 และควรปรับปรุงแก้ไข ในด้านปริมาณเสียงจากรถขนส่งสินค้า ร้อยละ 6.98 **ความสิ้นสะท้อน** มีความเหมาะสม คิดเป็นร้อยละ 74.42 ไม่แสดงความคิดเห็น ร้อยละ 23.26 และควรปรับปรุงแก้ไข ในด้านการสิ้นสะท้อนของรถขนส่งสินค้าที่วิ่งเร็วและเยอะมาก ร้อยละ 2.33 **คุณภาพน้ำทะเล** มีความเหมาะสม คิดเป็นร้อยละ 86.05 และไม่แสดงความคิดเห็น ร้อยละ 27.91



โครงการศึกษาวิเคราะห์ผลกระทบสิ่งแวดล้อมและสำรวจออกแบบโครงสร้างป้องกันการกัดเซาะชายฝั่ง
ตั้งแต่บ้านหน้าโกฏถึงปลายแหลมตะลุมพุก อำเภอปากพนัง จังหวัดนครศรีธรรมราช ระยะที่ 2

มาตรการป้องกันและลดผลกระทบ สิ่งแวดล้อมทางด้านกายภาพ	จำนวน (คน)		
	คิดว่าเหมาะสมแล้ว ทั้งหมด	คิดว่าควรปรับปรุง แก้ไข	ไม่แสดง ความคิดเห็น
สีฐานและการเปลี่ยนแปลงชายฝั่ง	33	0	10
คุณภาพอากาศ	34	2	7
ระดับความดังเสียง	32	3	8
ความสิ้นสະเทือน	32	1	10
คุณภาพน้ำทะเล	31	0	12



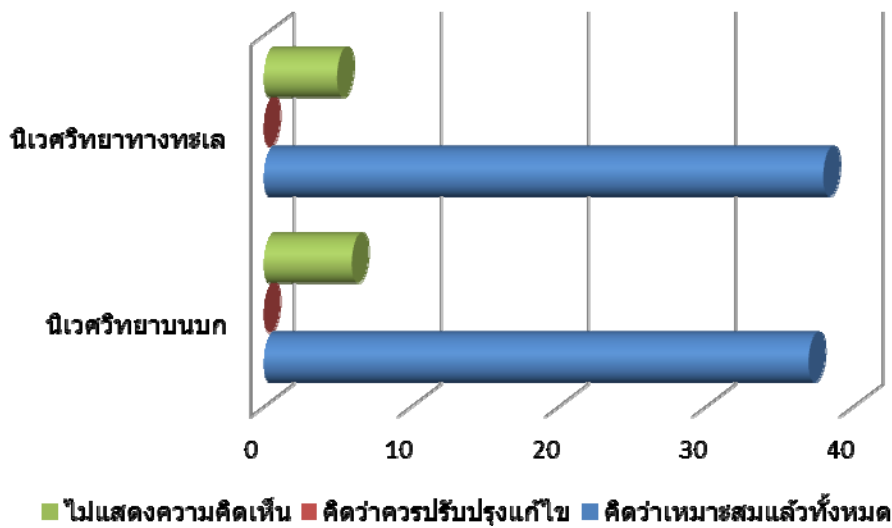
2) ความคิดเห็นต่อมาตรการป้องกัน และแก้ไขผลกระทบสิ่งแวดล้อมทางด้าน

ชีวภาพ

ผู้ตอบแบบสอบถามส่วนใหญ่เห็นว่ามาตรการป้องกัน และลดผลกระทบต่อสิ่งแวดล้อมด้าน นิเวศวิทยาบนบก มีความเหมาะสม ร้อยละ 87.05 และไม่แสดงความคิดเห็น ร้อยละ 13.95 นิเวศวิทยาทางทะเล มีความเหมาะสม ร้อยละ 88.37 และไม่แสดงความคิดเห็น ร้อยละ 11.63



มาตรการป้องกันและลดผลกระทบ สิ่งแวดล้อมทางด้านชีวภาพ	จำนวน (คน)		
	คิดว่าเหมาะสมแล้ว ทั้งหมด	คิดว่าควรปรับปรุง แก้ไข	ไม่แสดง ความคิดเห็น
นิเวศวิทยานบก	37	0	6
นิเวศวิทยาทางทะเล	38	0	5

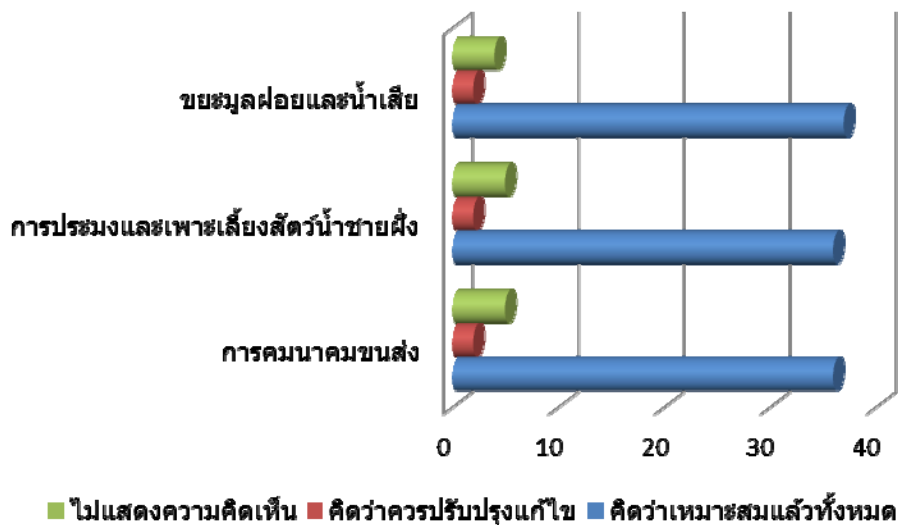


3) ความคิดเห็นต่อมาตรการป้องกันแก้ไข และลดผลกระทบสิ่งแวดล้อมทางคุณค่าการใช้ประโยชน์ของมนุษย์

ผู้ตอบแบบสอบถามส่วนใหญ่เห็นว่ามาตรการป้องกัน และลดผลกระทบต่อสิ่งแวดล้อมด้าน การคมนาคมขนส่ง มีความเหมาะสม มีความเหมาะสมร้อยละ 87.80 ไม่แสดงความคิดเห็น ร้อยละ 4.88 และควรปรับปรุงแก้ไข ในด้านการขนส่งรถขนส่งสินค้าบรรทุกทุกของเกินน้ำหนักทำให้ถนนเกิดความเสียหาย ร้อยละ 4.88 การประมงและเพาะเลี้ยงสัตว์น้ำชายฝั่ง มีความเหมาะสม ร้อยละ 83.72 ไม่แสดงความคิดเห็น ร้อยละ 11.63 และควรปรับปรุงแก้ไข ในด้านการกัดเซาะชายฝั่งเพราะเหลือพื้นที่เลี้ยงสัตว์น้ำน้อยเกินไป ร้อยละ 4.65 ขยะมูลฝอยและน้ำเสีย มีความเหมาะสม ร้อยละ 86.05 ไม่แสดงความคิดเห็น ร้อยละ 9.30 และควรปรับปรุงแก้ไข ในด้านขยะเยอะมากเวลาฝนตกน้ำไม่ระบายทำให้น้ำเน่าเสีย ร้อยละ 4.65



มาตรการป้องกันและลดผลกระทบ สิ่งแวดล้อมทางด้านคุณค่าการใช้ประโยชน์ ของมนุษย์	จำนวน (คน)		
	คิดว่าเหมาะสมแล้ว ทั้งหมด	คิดว่าควรปรับปรุง แก้ไข	ไม่แสดง ความคิดเห็น
การคมนาคมขนส่ง	36	2	5
การประมงและเพาะเลี้ยงสัตว์น้ำชายฝั่ง	36	2	5
ขยะมูลฝอยและน้ำเสีย	37	2	4

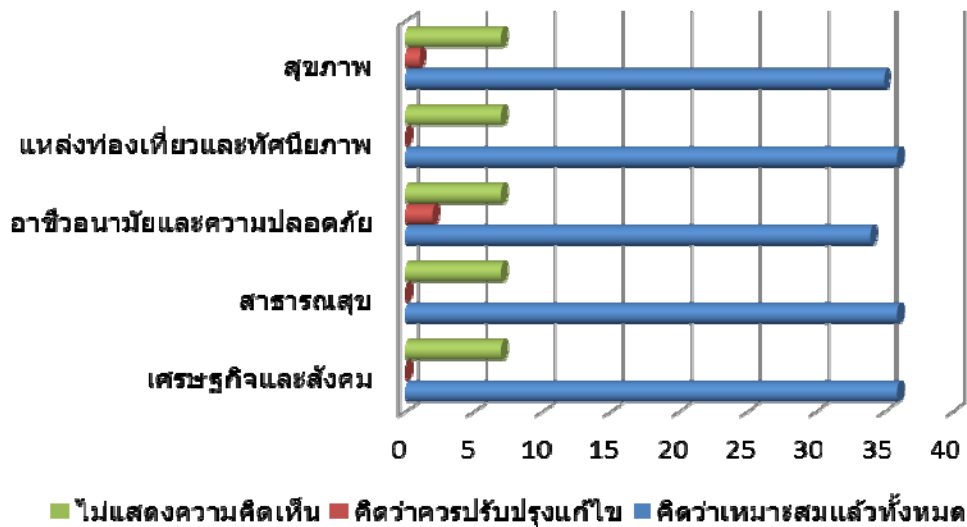


4) ความคิดเห็นต่อมาตรการป้องกัน แก้ไข และลดผลกระทบสิ่งแวดล้อมทางคุณภาพชีวิต

ผู้ตอบแบบสอบถามส่วนใหญ่เห็นว่ามาตรการป้องกัน และลดผลกระทบต่อสิ่งแวดล้อมด้านเศรษฐกิจและสังคม มีความเหมาะสม คิดเป็นร้อยละ 83.72 และไม่แสดงความคิดเห็น ร้อยละ 16.28 สาธารณสุข มีความเหมาะสม ร้อยละ 83.72 และไม่แสดงความคิดเห็น ร้อยละ 16.28 อาชีวอนามัยและความปลอดภัย มีความเหมาะสม ร้อยละ 79.07 ไม่แสดงความคิดเห็น ร้อยละ 17.50 และควรปรับปรุงแก้ไข ในด้านขอให้ทำอย่างระมัดระวังเพราะความปลอดภัยของประชาชน ร้อยละ 4.65 แหล่งท่องเที่ยวและทัศนียภาพ มีความเหมาะสม ร้อยละ 83.72 และไม่แสดงความคิดเห็น ร้อยละ 16.28 สุขภาพ มีความเหมาะสม ร้อยละ 81.40 ไม่แสดงความคิดเห็น ร้อยละ 16.28 และควรปรับปรุงแก้ไข ในด้านสุขภาพของประชาชนใช้น้ำฉีดฝุ่นเพื่อป้องกันฝุ่นละออง ร้อยละ 2.33



มาตรการป้องกันและลดผลกระทบ สิ่งแวดล้อมทางด้านคุณภาพชีวิต	จำนวน (คน)		
	คิดว่าเหมาะสมแล้ว ทั้งหมด	คิดว่าควรปรับปรุง แก้ไข	ไม่แสดง ความคิดเห็น
เศรษฐกิจและสังคม	36	0	7
สาธารณสุข	36	0	7
อาชีพอนามัยและความปลอดภัย	34	2	7
แหล่งท่องเที่ยวและทัศนียภาพ	36	0	7
สุขภาพ	35	1	7



5) มาตรการป้องกันและแก้ไขผลกระทบสิ่งแวดล้อมที่ควรเพิ่มเติม ผู้ตอบแบบสอบถามทั้งหมดเห็นว่าเพียงพอแล้ว ไม่มีมาตรการใดเพิ่มเติม

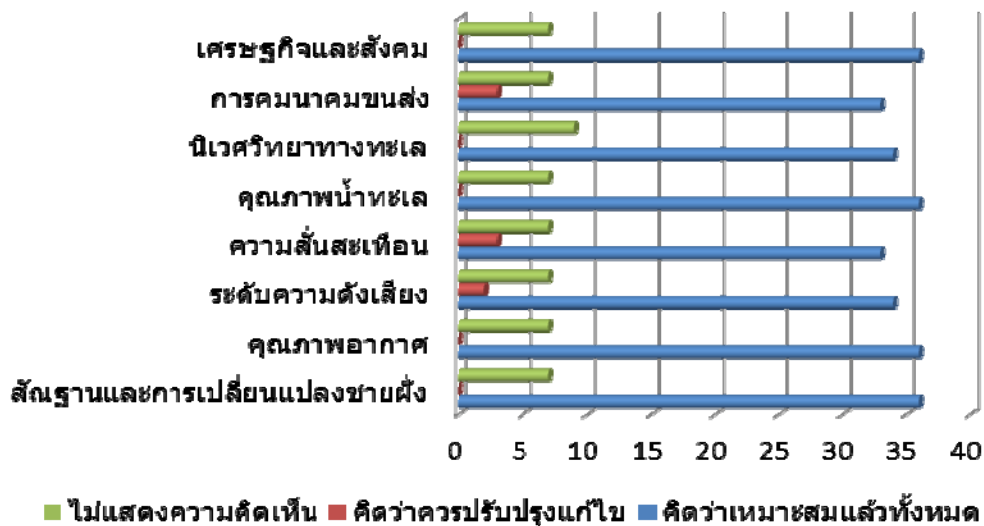
6) ความคิดเห็นต่อมาตรการติดตามตรวจสอบคุณภาพสิ่งแวดล้อม

ผู้ตอบแบบสอบถามส่วนใหญ่เห็นว่ามาตรการติดตามตรวจสอบคุณภาพสิ่งแวดล้อมด้านพื้นฐานและการเปลี่ยนแปลงชายฝั่ง มีความเหมาะสม ร้อยละ 83.72 ไม่แสดงความคิดเห็น ร้อยละ 16.28 ด้านคุณภาพอากาศ มีความเหมาะสม ร้อยละ 83.72 ไม่แสดงความคิดเห็น ร้อยละ 16.28 ด้านระดับความตึงเครียด มีความเหมาะสม ร้อยละ 79.07 ไม่แสดงความคิดเห็น ร้อยละ 16.28 และควรปรับปรุงแก้ไขในด้านให้ลดเสียงในการก่อสร้างให้น้อยที่สุดเพราะทุกคนริมฝั่งทำอาชีพประมงอาจจะมีปัญหาเกี่ยวกับสัตว์น้ำ ร้อยละ 4.65 ด้านความสิ้นสะอาด มีเหมาะสม ร้อยละ 76.74 ไม่แสดงความคิดเห็น ร้อยละ 16.28 และควรปรับปรุงแก้ไข ในด้านรถบรรทุกวิ่งเร็วมากนอกลานกลางคืนนี้กว่าแผ่นดินสะเทือน ร้อยละ 6.98



ด้านคุณภาพน้ำทะเล มีความเหมาะสม ร้อยละ 83.72 และไม่แสดงความคิดเห็น ร้อยละ 16.28
ด้านนิเวศวิทยาทางทะเล มีความเหมาะสม ร้อยละ 79.07 และไม่แสดงความคิดเห็น ร้อยละ 20.93 ด้าน
การคมนาคมขนส่ง มีความเหมาะสม ร้อยละ 76.74 ไม่แสดงความคิดเห็น ร้อยละ 16.28 และควรปรับปรุง
แก้ไข ในด้านเห็นรถบรรทุกพ่วงที่ผ่านไปแหลมตะลุมพุกวิ่งเร็วมากเป็นห่วงเด็กๆที่เล่นอยู่บนถนน ร้อยละ 6.98
ด้านเศรษฐกิจและสังคม มีความเหมาะสม ร้อยละ 83.72 และไม่แสดงความคิดเห็น ร้อยละ 16.28

มาตรการติดตามตรวจสอบ คุณภาพสิ่งแวดล้อม	คิดว่าเหมาะสมแล้ว ทั้งหมด	คิดว่าควรปรับปรุง แก้ไข	ไม่แสดง ความคิดเห็น
พื้นฐานและการเปลี่ยนแปลงชายฝั่ง	36	0	7
คุณภาพอากาศ	36	0	7
ระดับความดังเสียง	34	2	7
ความสิ้นสะอาด	33	3	7
คุณภาพน้ำทะเล	36	0	7
นิเวศวิทยาทางทะเล	34	0	9
การคมนาคมขนส่ง	33	3	7
เศรษฐกิจและสังคม	36	0	7



7) มาตรการติดตามตรวจสอบคุณภาพสิ่งแวดล้อมที่ควรเพิ่มเติม ผู้ตอบแบบสอบถาม
ทั้งหมดเห็นว่าเพียงพอแล้วไม่มีมาตรการใดเพิ่มเติม



2.3 การรับรู้ข้อมูลโครงการฯ

1) เข้าร่วมการประชุมที่ผ่านมาของโครงการ

ผู้ตอบแบบสอบถามส่วนใหญ่เคยเข้าร่วมประชุมกลุ่มย่อย ที่ ห้องประชุม อบต.ปากพนังฝั่ง
ตะวันออก เมื่อวันที่ 27 สิงหาคม 2557 ร้อยละ 37.76 รองลงมาเคยเข้าร่วมประชุมครั้งที่ 2 ที่ห้องประชุม
โรงแรม CK รีสอร์ท เมื่อวันที่ 25 กรกฎาคม 2557 ร้อยละ 33.67 เคยเข้าร่วมประชุมครั้งที่ 1 (ปฐมนิเทศ
โครงการ) ที่อาคารพิพิธภัณฑ์เฉลิมพระเกียรติเพื่อพัฒนาพื้นที่ลุ่มน้ำ ร้อยละ 25.51 และไม่เคยเข้าร่วมประชุม
มาก่อน ร้อยละ 3.06

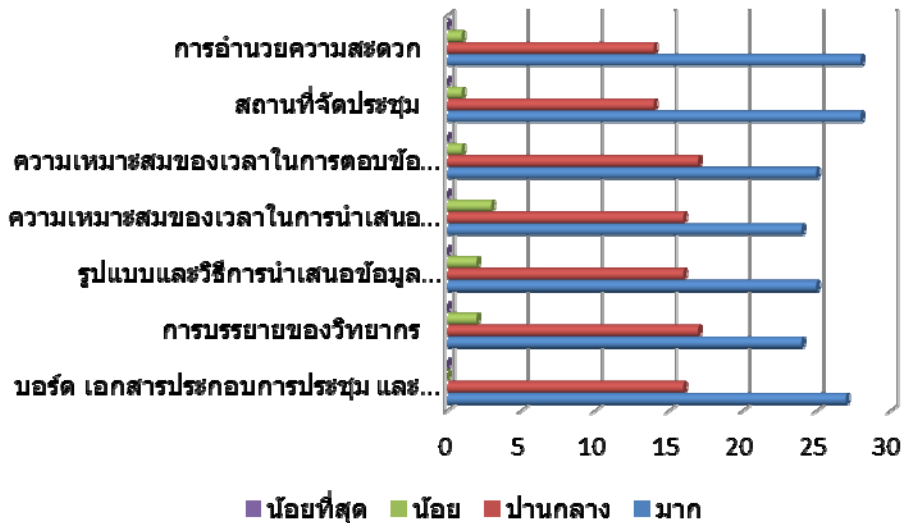
2) การเปิดโอกาสให้ผู้เข้าร่วมประชุมได้แสดงความคิดเห็น

ผู้ตอบแบบสอบถามคิดว่าเปิดโอกาสให้มาก ร้อยละ 72.09 และเปิดโอกาสปานกลาง ร้อยละ
27.91

2.4 การประเมินผลการสัมมนา

ผู้ตอบแบบสอบถามส่วนใหญ่ มีความพอใจในระดับมากในทุกหัวข้อที่ประเมิน ดังนี้

1. บอร์ด เอกสารประกอบการประชุม และแผ่นพับ มีความพึงพอใจมาก ร้อยละ 62.79
และระดับปานกลาง ร้อยละ 37.21
2. การบรรยายของวิทยากร มีความพึงพอใจมาก ร้อยละ 55.81 รองลงมาระดับปาน
กลาง ร้อยละ 39.53 และระดับน้อย ร้อยละ 4.65
3. รูปแบบและวิธีการนำเสนอข้อมูลโครงการ มีความพึงพอใจมาก ร้อยละ 58.14
รองลงมาระดับปานกลาง ร้อยละ 37.21 และระดับน้อย ร้อยละ 4.65
4. ความเหมาะสมของเวลาในการนำเสนอข้อมูล มีความพึงพอใจมาก ร้อยละ 55.81
รองลงมาระดับปานกลาง ร้อยละ 37.21 และระดับน้อย ร้อยละ 6.98
5. ความเหมาะสมของเวลาในการตอบข้อซักถาม/ให้ข้อเสนอแนะ มีความพึงพอใจมาก
ร้อยละ 58.14 รองลงมาระดับปานกลาง ร้อยละ 39.53 และระดับน้อย ร้อยละ 2.33
6. สถานที่จัดประชุม มีความพึงพอใจมาก ร้อยละ 65.12 รองลงมาระดับปานกลาง ร้อย
ละ 32.56 และระดับน้อย ร้อยละ 2.33
7. การอำนวยความสะดวก (เช่น การต้อนรับ การลงทะเบียน ฯลฯ) มีความพึงพอใจ
ร้อยละ 65.12 รองลงมาระดับปานกลาง ร้อยละ 32.56 และระดับน้อย ร้อยละ 2.33



(6) ข้อเสนอแนะข้อคิดเห็นที่ได้จากแบบสอบถาม

ผู้ตอบแบบสอบถามได้ให้ข้อเสนอแนะ และข้อคิดเห็นที่เป็นประโยชน์กับโครงการ โดยแบ่งเป็นด้านวิศวกรรม และด้านอื่นๆ โดยมีรายละเอียดดังนี้

ประเด็น	ข้อเสนอแนะ และข้อคิดเห็น
ด้านวิศวกรรม	<ul style="list-style-type: none"> บ้านเลขที่ 227 ม.6 ต้องการความช่วยเหลือด้วยความเร่งด่วน เพราะทะเลกัดเซาะชายฝั่งไปมากแล้ว มีที่ดิน 10 กว่าไร่ ตอนนี้ที่ดินเหลือไม่ถึง 10 ไร่ ถ้าหากความช่วยเหลือช้ากว่านี้ ที่ดินคงจะเหลือน้อย เพราะน้ำทะเลกัดเซาะเกือบจะถึงบ้านแล้ว ขอความกรุณาช่วยเร่งด่วน ขอให้สร้างมาจากด้านเหนือโครงการนี้ก่อน ขนาดก้อนหินต้องชัดเจนมิฉะนั้นชาวบ้านต้องคัดค้านแน่
ด้านสิ่งแวดล้อม	<ul style="list-style-type: none"> ถนนราชประชานุเคราะห์ เป็นถนนสายหมู่บ้าน ไม่มั่นใจว่าถนนจะรับน้ำหนักรถบรรทุกได้ขนาดไหนหากถนนเกิดชำรุด แล้วใครจะเป็นคนรับผิดชอบ ขอให้รถบรรทุกที่ขนหินอย่าให้เกินน้ำหนักเพราะจะทำให้ถนนเสียหาย

(7) สรุปประเด็นที่ได้จากในที่ประชุม

ภายหลังการบรรยายสรุปการดำเนินการศึกษาในด้านต่างๆ ของที่ปรึกษา ได้เปิดเวทีให้ผู้เข้าร่วมประชุมได้มีส่วนร่วมในการซักถามปัญหา และเสนอแนะข้อคิดเห็น สามารถสรุปประเด็นได้ดังนี้



ประเด็น	คำถาม/ข้อเสนอแนะ/ข้อคิดเห็น	คำชี้แจง
วิศวกรรม	1. เป็นกังวลในส่วนที่เป็นพื้นที่วิกฤต บริเวณหัวถนนชายทะเล ซึ่งอยู่ในพื้นที่ศึกษาโครงการฯ ในระยะที่ 3 ได้รับผลกระทบจากการกัดเซาะชายฝั่งมาก ของงบประมาณมาช่วยเหลือด่วน	1. โครงการฯ ในระยะที่ 3 ได้ดำเนินการว่าจ้างที่ปรึกษาทำการศึกษาออกแบบแล้ว และในวันที่ 3 เมษายน 2558 จะได้จัดให้มีการประชุมปฐมนิเทศโครงการฯ สามารถเสนอแนะให้เป็นพื้นที่วิกฤตลำดับ 1 เพื่อให้กรมเจ้าท่าตั้งงบประมาณฉุกเฉินมาช่วยเหลือได้
	2. ส่วนจุดวิกฤตลำดับ 1 ซึ่งอยู่ในพื้นที่ศึกษาโครงการฯ ระยะที่ 2 ที่กรมเจ้าท่าได้ของบประมาณลงมาช่วยเหลือในเบื้องต้นด้วยการก่อสร้างเขื่อนหินริมฝั่ง จะเริ่มก่อสร้างได้เมื่อไร	2. กรมเจ้าท่าได้ของบประมาณ ปี 2559 ไว้แล้ว จำนวน 15 ล้านบาท คาดว่าจะสามารถก่อสร้างได้ประมาณต้นปี 2559
	3. เขื่อนหินนอกฝั่งตามที่ได้มีการศึกษาออกแบบจะได้ก่อสร้างเมื่อไร เพราะเมื่อมรสุมในปี 2555 ที่ดินหายไป 20 กว่าไร่ ที่อยู่อาศัย 3 หลัง และต้นมะพร้าว 300 กว่าต้น ในปี 2557 ที่ผ่านมาในพื้นที่ได้รับความเสียหายเพิ่มขึ้นอีกมากทั้งที่อยู่อาศัย ที่ทำกิน และต้นมะพร้าว	3. เนื่องจากเมื่อศึกษาออกแบบแล้วเสร็จกฎหมายสิ่งแวดล้อมกำหนดให้ต้องจัดทำรายงาน EIA ส่งเข้าสำนักงานนโยบายและแผนฯ (สผ.) พิจารณานุญาต ก่อนที่จะของบประมาณก่อสร้างได้ คาดว่าอีกประมาณ 2 ปี และเนื่องจากต้องใช้งบประมาณเป็นจำนวนมาก จึงต้องแบ่งการก่อสร้างออกเป็นระยะๆ ตามความเหมาะสม
ด้านอื่นๆ	1. ขอให้กรมเจ้าท่าเปิดโอกาส และ/หรือ เปิดช่องทางให้ท้องถิ่นเข้าไปช่วยเหลือ แก้ไข ยับยั้งปัญหาการกัดเซาะชายฝั่งได้ด้วยตัวเอง เพื่อบรรเทาความเสียหายจากมากให้เหลือน้อยที่สุด และทันต่อเหตุการณ์	1. หากท้องถิ่นมีงบประมาณในการป้องกันแก้ไขปัญหาการกัดเซาะชายฝั่ง สามารถดำเนินการได้ โดยปรึกษาเรื่องรูปแบบที่เหมาะสมกับผู้อำนวยการสำนักงานเจ้าท่าภูมิภาค สาขานครศรีธรรมราชได้
	2. ตำบลปากพนังฝั่งตะวันออก ไม่มีที่ให้ประชาชนอพยพไปตั้งรกรากใหม่เหมือนที่อื่น จึงฝากให้กรมเจ้าท่าช่วยจัดหางบประมาณฉุกเฉินมาช่วยเหลือ เพื่อบรรเทาปัญหาในเบื้องต้นก่อน	2. ในจุดวิกฤตเร่งด่วน กรมเจ้าท่ายินดีจะตั้งงบประมาณมาช่วยเหลือ แก้ไขปัญหาให้ได้ และท้องถิ่นก็สามารถขอของบประมาณจากหน่วยงานที่เกี่ยวข้อง เช่น อบจ./ปภ. / ทางหลวง มาช่วยเหลือได้เช่นกัน



โครงการศึกษาวิเคราะห์ผลกระทบสิ่งแวดล้อมและสำรวจออกแบบโครงสร้างป้องกันการกัดเซาะชายฝั่ง
ตั้งแต่บ้านหน้าโกฏิถึงปลายแหลมตะลุมพุก อำเภอปากพนัง จังหวัดนครศรีธรรมราช ระยะที่ 2

4. ติดต่อสอบถามข้อมูลเพิ่มเติมได้ที่

- ฝ่ายวิศวกรรม กรมเจ้าท่า
1278 ถ.โยธา เขตสัมพันธวงศ์ กรุงเทพฯ 10100
คุณบัลลังก์ เมียงบัว
โทร. 02-2343593 โทรสาร 02-2343593
www.md.go.th
- ศูนย์วิศวกรรมพลังงานและสิ่งแวดล้อม บางเขน คณะวิศวกรรมศาสตร์
มหาวิทยาลัยเกษตรศาสตร์
50 ถนนงามวงศ์วาน จตุจักร กรุงเทพฯ 10900
คุณนวลรัตน์ พรหมสมัย
โทร.02-9428410 โทรสาร. 02-9428410 ต่อ 111
www.eeec.eng.ku.ac.th