



# โครงการส่งเสริมการจัดการขยะโดยชุมชน ประจำปีงบประมาณ พ.ศ. 2558

การรับฟังความคิดเห็นของประชาชนในพื้นที่เทศบาลเมืองปทุมธานี

อำเภอเมืองปทุมธานี จังหวัดปทุมธานี

(ตามระเบียบสำนักนายกรัฐมนตรี ว่าด้วยการรับฟังความคิดเห็นของประชาชน พ.ศ. 2548)

“เรื่องการจัดการขยะมูลฝอยในพื้นที่เทศบาลเมืองปทุมธานี”

การรับฟังความคิดเห็นของประชาชนในพื้นที่ เทศบาลเมืองปทุมธานีอำเภอเมืองปทุมธานี จังหวัดปทุมธานี (ตามระเบียบสำนักนายกรัฐมนตรี ว่าด้วยการรับฟังความคิดเห็นของประชาชน พ.ศ. 2548)โครงการส่งเสริมการจัดการขยะโดยชุมชน ประจำปีงบประมาณ พ.ศ. 2558 ดำเนินการศึกษาโดย สำนักงานทรัพยากรธรรมชาติและสิ่งแวดล้อม จังหวัดปทุมธานี ร่วมกับ ศูนย์วิศวกรรมพลังงานและสิ่งแวดล้อม บางเขน คณะวิศวกรรมศาสตร์ มหาวิทยาลัยเกษตรศาสตร์จัดขึ้นเมื่อวันที่ 11 พฤศจิกายน 2558 เวลา 8.00 – 17.00 น. ณ ห้องประชุมเทศบาลเมืองปทุมธานี โดยมีนายวัชรกร หาญสวัสดิ์ รองนายกเทศมนตรีเมืองปทุมธานีเป็นประธานในการเปิดประชุม ผู้เข้าร่วมประชุม ประกอบด้วย หน่วยงานภาครัฐ เจ้าหน้าที่/สมาชิก ทม. ผู้นำท้องถิ่น/ชุมชน โรงเรียน/สถานศึกษา องค์กรด้านสิ่งแวดล้อม และประชาชนทั่วไปในพื้นที่ รวมทั้งสิ้น 76คน

## วัตถุประสงค์การจัดประชุม

- 1) การประชาสัมพันธ์รายละเอียดโครงการและชี้แจงความเป็นมา ขั้นตอน แนวทางการดำเนินงาน การ นำเสนอขอขเขตการดำเนินงานโครงการเพื่อให้ประชาชนมีความรู้ความเข้าใจที่ถูกต้องเกี่ยวกับโครงการ
- 2) เพื่อให้กลุ่มเป้าหมายโครงการได้รับทราบและมีความเข้าใจความสำคัญของการมีส่วนร่วมในการแก้ไขปัญหาการจัดการขยะมูลฝอยร่วมกัน
- 3) เพื่อ ประสานงานขอความร่วมมือจากหน่วยงานองค์กรปกครองส่วนท้องถิ่น องค์กรและชุมชนต่างๆที่เกี่ยวข้องกับการดำเนินงานโครงการ
- 4) การรับฟังความคิดเห็นและข้อเสนอแนะอื่นๆจากประชาชนผู้มีส่วนได้ ส่วนเสียในพื้นที่โครงการ เกี่ยวกับ ปัญหา(ปริมาณ/ชนิด/ประเภท, การเก็บขน/รวบรวม/ขนส่ง, วิธีการกำจัด <ต้นทางและปลายทาง> และสถานที่กำจัด) สาเหตุ แนวทางแก้ไข การจัดการขยะปริมาณมูลฝอยในพื้นที่ รวมทั้งเทคโนโลยีการกำจัดขยะมูลฝอยที่มีการใช้งานในปัจจุบัน

## บรรยากาศการจัดประชุม



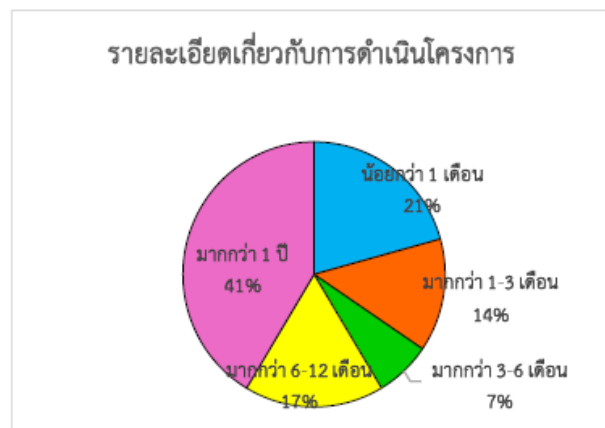


# โครงการส่งเสริมการจัดการขยะโดยชุมชน ประจำปีงบประมาณ พ.ศ. 2558

## ข้อคิดเห็นและข้อเสนอแนะที่ได้จากแบบประเมิน

จากจำนวนผู้เข้าร่วมประชุมทั้งสิ้น 76 คน มีผู้ตอบแบบประเมินทั้งสิ้น 29 คน โดยผู้ตอบแบบประเมินร้อยละ 97 ทรบรายละเอียดเกี่ยวกับการดำเนินงานโครงการ และ ร้อยละ 3 ไม่ทรบรายละเอียดเกี่ยวกับการดำเนินงานโครงการโดยผู้ตอบแบบประเมินร้อยละ 41 ทรบรายละเอียดการดำเนินงานโครงการมาเป็นระยะเวลา มากกว่า 1 ปี ร้อยละ 21 ทรบมาเป็นระยะเวลาน้อยกว่า 1 เดือน และร้อยละ 17 ทรบมาเป็นระยะเวลามากกว่า 6-12 เดือน ซึ่งผู้ตอบแบบประเมินร้อยละ 62 มีความรู้และความเข้าใจเกี่ยวกับการดำเนินงานโครงการเพิ่มขึ้นในระดับมาก ร้อยละ 31 มีความรู้และความเข้าใจเกี่ยวกับการดำเนินงานโครงการเพิ่มขึ้นในระดับปานกลาง และร้อยละ 4 มีความรู้เท่าเดิม ผู้ตอบแบบประเมินร้อยละ 76 เห็นด้วยกับการจัดประชุมรับฟังความคิดเห็นของประชาชนในพื้นที่เทศบาลเมืองปทุมธานี ร้อยละ 24 ไม่แสดงความคิดเห็น โดยผู้ตอบแบบประเมินร้อยละ 48 เห็นว่าเทคโนโลยีที่เหมาะสมในการกำจัดมูลฝอย คือ การลดปริมาณขยะมูลฝอยจากแหล่งกำเนิด ร้อยละ 10 การฝังกลบอย่างถูกหลักสุขาภิบาล และการเผาในเตาหากมีการจัดสร้างสถานที่กำจัดมูลฝอยในพื้นที่ ผู้ตอบแบบประเมินร้อยละ 48 ไม่แสดงความคิดเห็น ร้อยละ 38 ยินดีและร้อยละ 14 ไม่ยินดี โดยหากพื้นที่หรือบริเวณใกล้เคียงนำขยะมาร่วมกำจัด ผู้ตอบแบบประเมินร้อยละ 59 ไม่แสดงความคิดเห็น ร้อยละ 34 ยินดีและร้อยละ 7 ไม่ยินดี

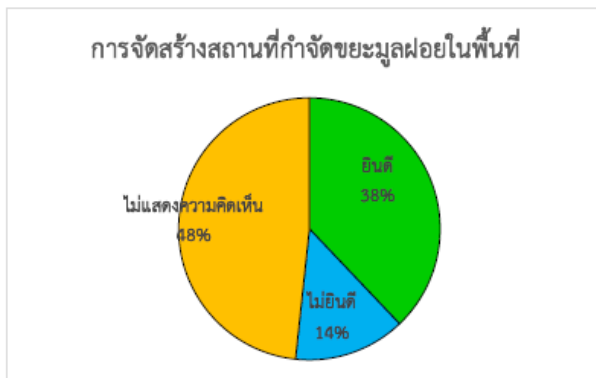
หมายเหตุ : การอธิบายผลจะอธิบายเฉพาะสามอันดับแรกของการประเมิน





# โครงการส่งเสริมการจัดการขยะโดยชุมชน ประจำปีงบประมาณ พ.ศ. 2558

## ข้อคิดเห็นและข้อเสนอแนะที่ได้จากแบบประเมิน(ต่อ)



## ข้อคิดเห็นและข้อเสนอแนะ

1. องค์กรปกครองส่วนท้องถิ่นควรจัดเตรียมถังขยะที่สามารถแยกประเภทของขยะและมีฝาปิดมิดชิด และควรเพิ่มรถเก็บขนขยะหรือพนักงานเก็บขยะให้เพียงพอ เพื่อป้องกันปัญหาขยะตกค้างและส่งกลิ่นเหม็น
2. ควรจะมีการรณรงค์ใช้วัสดุที่ย่อยสลายง่ายแทนการใช้ถุงพลาสติกเพื่อเป็นการลดปริมาณขยะที่จะเกิดขึ้นในแต่ละวัน
3. องค์กรปกครองส่วนท้องถิ่นควรเตรียมถังขยะให้เพียงพอและทั่วถึง ในกรณีที่บ้านพักอาศัยของประชาชนอยู่ในซอยลึก และควบคุมระบบการเก็บขนขยะให้มากขึ้น บ่อยครั้งที่เกิดปัญหาในเรื่องของการปล่อยน้ำจากรถเก็บขนขยะส่งผลให้เกิดกลิ่นเหม็นและล้างทำความสะอาดยาก



# โครงการส่งเสริมการจัดการขยะโดยชุมชน ประจำปีงบประมาณ พ.ศ. 2558

## สรุปข้อคิดเห็นและข้อเสนอแนะจากการจัดประชุม

ประเด็น	คำถาม/ข้อคิดเห็นและข้อเสนอแนะ	คำชี้แจง
1.	องค์กรปกครองส่วนท้องถิ่นควรจะมีการอบรมให้ความรู้ในเรื่องของการคัดแยกขยะในครัวเรือน เพื่อที่จะให้ประชาชนมีความรู้ความเข้าใจและสามารถนำไปใช้ได้จริง อย่างเป็นรูปธรรม	หน่วยงานผู้รับผิดชอบรับเรื่องไว้พิจารณา
2.	เทศบาลมีการดำเนินงาน เกี่ยวกับการจัดการขยะ ที่จริงจัง มีการนำตัวแทนชุมชนที่ได้รับคัดเลือกเข้ารับ การอบรม และศึกษาดูงานโดยชุมชนต้องคัดเลือกตัวแทนที่มีคุณภาพ ทางเทศบาล มีการติดตาม ประเมินผลอย่างต่อเนื่อง มีการเชิญวิทยากรมา อบรมให้ความรู้ มีโครงการ ร้านค้าศูนย์บาท การมีส่วนร่วมของ ชุมชน จะทำโดย ความสมัครใจ การบังคับ เมื่อ ทดลอง ใช้งบชุมชน นั้นไม่ส่งผลดี ทางเทศบาล ให้ความสำคัญ กับเรื่องการจัดการขยะ โดยการ จัดสรรงบประมาณตามลำดับความสำคัญของปัญหาที่ เกิดขึ้น	

### การจัดการขยะมูลฝอยในพื้นที่เทศบาลเมืองปทุมธานี อำเภอเมืองปทุมธานี จังหวัดปทุมธานี

(รวบรวมข้อมูลโดย : ศูนย์วิศวกรรมพลังงานและสิ่งแวดล้อม บางเขน คณะวิศวกรรมศาสตร์ มหาวิทยาลัยเกษตรศาสตร์)

#### ❖ ข้อมูลด้านการบริหารจัดการเก็บขนขยะมูลฝอย

เทศบาลเมืองปทุมธานีมีพื้นที่รับผิดชอบในปัจจุบัน 7.10 ตารางกิโลเมตรการบริหารจัดการเก็บขนมูลฝอยเทศบาลเมืองปทุมธานีดำเนินการเองทั้งหมดปริมาณขยะมูลฝอยที่เกิดขึ้นจริงภายในเขตเทศบาลประมาณวันละ 35 ตัน เทศบาลสามารถให้บริการเก็บขนขยะมูลฝอยคิดเป็นน้ำหนักประมาณวันละ 32 ตัน ครอบคลุมพื้นที่ร้อยละ 100 ของพื้นที่เทศบาลทั้งหมดจำนวนครัวเรือนที่ได้รับการบริการเก็บขนขยะมูลฝอยจากเทศบาล 9,172 หลังคาเรือน (ร้อยละ 100) เทศบาลเมืองปทุมธานี มีการจัดวางภาชนะรองรับขยะมูลฝอยในพื้นที่



# โครงการส่งเสริมการจัดการขยะโดยชุมชน ประจำปีงบประมาณ พ.ศ. 2558

## ➤ แบบถังเดี่ยวทิ้งขยะรวมทุกประเภท

- ถังมีฝาปิด มีล้อ ขนาด 120 ลิตร จำนวน 200 ใบ
- ถังมีฝาปิด มีล้อ ขนาด 240 ลิตร จำนวน 250 ใบ
- ถังไม่มีฝาปิด ไม่มีล้อ ขนาด 200 ลิตร จำนวน 200 ใบ

## ➤ แบบถังขยะมูลฝอย 2 ใบ แยกเป็นขยะแห้งและขยะเปียก

- ถังมีฝาปิด มีล้อ ขนาด 240 ลิตร จำนวน 200 ใบ

เทศบาลเมืองปทุมธานี มีรถเก็บขนขยะมูลฝอยที่ใช้งานอยู่ในปัจจุบัน จำนวน 6 คัน

- รถแบบอัดท้าย ความจุ 10 ลูกบาศก์เมตร อายุการใช้งาน 2 ปี สภาพดี
- รถแบบอัดท้าย ความจุ 10 ลูกบาศก์เมตร อายุการใช้งาน 6 ปี สภาพซ่อมแซมบ่อย
- รถแบบอัดท้าย ความจุ 12 ลูกบาศก์เมตร อายุการใช้งาน 7 ปี สภาพซ่อมแซมบ่อย
- รถแบบอัดท้าย ความจุ 14 ลูกบาศก์เมตร อายุการใช้งาน 1 ปี สภาพดี
- รถแบบคอนเทนเนอร์ ความจุ 8 ลูกบาศก์เมตร อายุการใช้งาน 11 ปี สภาพซ่อมแซมบ่อย
- รถแบบเปิดข้าง เทท้าย (ปีค้อพ) ความจุ 3 ลูกบาศก์เมตร อายุการใช้งาน 7 ปี สภาพซ่อมแซมบ่อย





# โครงการส่งเสริมการจัดการขยะโดยชุมชน ประจำปีงบประมาณ พ.ศ. 2558



## รถเก็บขนขยะมูลฝอยของเทศบาลเมืองปทุมธานี

อัตราค่าธรรมเนียมในการให้บริการเก็บขนขยะมูลฝอย

- อัตราค่าธรรมเนียมที่จัดเก็บต่อครัวเรือน 40 บาทต่อเดือน
- อัตราค่าธรรมเนียมที่จัดเก็บต่อร้านอาหาร 40-400 บาทต่อเดือน
- อัตราค่าธรรมเนียมที่จัดเก็บต่อโรงงาน 400-1,320 บาทต่อเดือน
- อัตราค่าธรรมเนียมที่จัดเก็บต่อสถานประกอบการ 80-6,000 บาทต่อเดือน

รายได้จากค่าธรรมเนียมการเก็บขนขยะมูลฝอย

- 15,487,386 บาทต่อปี (ปี พ.ศ. 2557)
- 13,962,441 บาทต่อปี (ปี พ.ศ. 2558)

ค่าใช้จ่ายในการเก็บขนขยะมูลฝอย(เงินเดือน+ค่าน้ำมันเชื้อเพลิง+ค่าบำรุงรักษา) 4,649,675.77 บาทต่อปี



# โครงการส่งเสริมการจัดการขยะโดยชุมชน ประจำปีงบประมาณ พ.ศ. 2558

## ❖ ข้อมูลด้านการกำจัดขยะมูลฝอย

ปัจจุบันเทศบาลเมืองปทุมธานีไม่มีสถานที่กำจัดขยะมูลฝอยเป็นของตนเอง โดยส่งไปกำจัดยังสถานที่กำจัดขยะมูลฝอยของ ห้างหุ้นส่วนจำกัด บางไทรไร่เคิล สถานที่กำจัดมูลฝอยตั้งอยู่ที่ หมู่ที่ 5 ตำบลบางพลี อำเภอบางไทร จังหวัดพระนครศรีอยุธยา วิธีการกำจัดขยะมูลฝอยที่ใช้อยู่ในปัจจุบัน ใช้วิธีการเทกองบนพื้น ( Open Dumping)สถานที่กำจัดมูลฝอยอยู่ห่างจากสำนักงานเทศบาลเมืองปทุมธานี ประมาณ 25 กิโลเมตร

## ❖ ข้อมูลด้านการจัดการมูลฝอยติดเชื้อ

จำนวนสถานบริการสาธารณสุข/ห้องปฏิบัติการ

- โรงพยาบาล 1 แห่ง ปริมาณขยะมูลฝอยติดเชื้อโดยรวม 60-70 กิโลกรัมต่อวัน
- คลินิก 20 แห่ง ปริมาณขยะมูลฝอยติดเชื้อโดยรวม 0.5 กิโลกรัมต่อวัน
- สถานีอนามัย 2 แห่ง ปริมาณขยะมูลฝอยติดเชื้อโดยรวม 0.5 กิโลกรัมต่อวัน
- สถานพยาบาลสัตว์ 1 แห่ง ปริมาณขยะมูลฝอยติดเชื้อโดยรวม 0.5 กิโลกรัมต่อวัน

การจัดการมูลฝอยติดเชื้อ บริษัท บางประอิน จำกัด เป็นผู้รับดำเนินการ

**ติดต่อข้อมูลเพิ่มเติม** ศูนย์วิศวกรรมพลังงานและสิ่งแวดล้อม บางเขน คณะวิศวกรรมศาสตร์ มหาวิทยาลัยเกษตรศาสตร์

เลขที่ 50 ถนนงามวงศ์วาน แขวงลาดยาว เขตจตุจักร กทม.10900

โทรศัพท์ : 02-942-8410 ต่อ 115 โทรสาร : 02-942-8410 ต่อ 101,119

มือถือ 081-551-4157, 099-675-1707 (คุณอรอุมา พรหมมินทร์)

E-mail : aornalisa@gmail.com Website : www.eeec.eng.ku.ac.th