



# โครงการส่งเสริมการจัดการขยะโดยชุมชน ประจำปีงบประมาณ พ.ศ. 2558

การรับฟังความคิดเห็นของประชาชนในพื้นที่เทศบาลเมืองลาดสวาย

อำเภอลำลูกกา จังหวัดปทุมธานี

(ตามระเบียบสำนักนายกรัฐมนตรี ว่าด้วยการรับฟังความคิดเห็นของประชาชน พ.ศ. 2548)

“เรื่องการจัดการขยะมูลฝอยในพื้นที่เทศบาลเมืองลาดสวาย”

การรับฟังความคิดเห็นของประชาชนในพื้นที่เทศบาลเมืองลาดสวายอำเภอลำลูกกา จังหวัดปทุมธานี (ตามระเบียบสำนักนายกรัฐมนตรี ว่าด้วยการรับฟังความคิดเห็นของประชาชน พ.ศ. 2548) โครงการส่งเสริมการจัดการขยะโดยชุมชน ประจำปีงบประมาณ พ.ศ. 2558 ดำเนินการศึกษาโดย สำนักงานทรัพยากรธรรมชาติและสิ่งแวดล้อม จังหวัดปทุมธานี ร่วมกับ ศูนย์วิศวกรรมพลังงานและสิ่งแวดล้อม บางเขน คณะวิศวกรรมศาสตร์ มหาวิทยาลัยเกษตรศาสตร์ จัดขึ้นเมื่อวันที่ 20 พฤศจิกายน 2558 เวลา 8.00 – 17.00 น. ณ ห้องประชุมเทศบาลเมืองลาดสวาย โดยมีนางสาววิชาดา ใจชู ผู้อำนวยการกองสาธารณสุขและสิ่งแวดล้อมเทศบาลเมืองลาดสวายเป็นประธานในการเปิดประชุม ผู้เข้าร่วมประชุม ประกอบด้วย หน่วยงานภาครัฐ เจ้าหน้าที่/สมาชิก ทม. ผู้นำท้องถิ่น/ชุมชน โรงเรียน/สถานศึกษา องค์กรด้านสิ่งแวดล้อม และประชาชนทั่วไปในพื้นที่ รวมทั้งสิ้น 69 คน

## วัตถุประสงค์การจัดประชุม

- 1) การประชาสัมพันธ์รายละเอียดโครงการและชี้แจงความเป็นมา ขั้นตอน แนวทางการดำเนินงาน การ นำเสนอขอบเขตการดำเนินงานโครงการเพื่อให้ประชาชนมีความรู้ความเข้าใจที่ถูกต้องเกี่ยวกับโครงการ
- 2) เพื่อให้กลุ่มเป้าหมายโครงการได้รับทราบและมีความเข้าใจความสำคัญของการมีส่วนร่วมในการแก้ไขปัญหาการจัดการขยะมูลฝอยร่วมกัน
- 3) เพื่อ ประสานงานขอความร่วมมือจากหน่วยงานองค์กรปกครองส่วนท้องถิ่น องค์กรและชุมชนต่างๆที่เกี่ยวข้องกับการดำเนินงานโครงการ
- 4) การรับฟังความคิดเห็นและข้อเสนอแนะอื่นๆจากประชาชนผู้มีส่วนได้ ส่วนเสียในพื้นที่โครงการ เกี่ยวกับ ปัญหา(ปริมาณ/ชนิด/ประเภท, การเก็บขน/รวบรวม/ขนส่ง, วิธีการกำจัด <ต้นทางและปลายทาง> และสถานที่กำจัด) สาเหตุ แนวทางแก้ไข การจัดการขยะปริมาณมูลฝอยในพื้นที่ รวมทั้งเทคโนโลยีการกำจัดขยะมูลฝอยที่มีการใช้งานในปัจจุบัน

## บรรยากาศการจัดประชุม



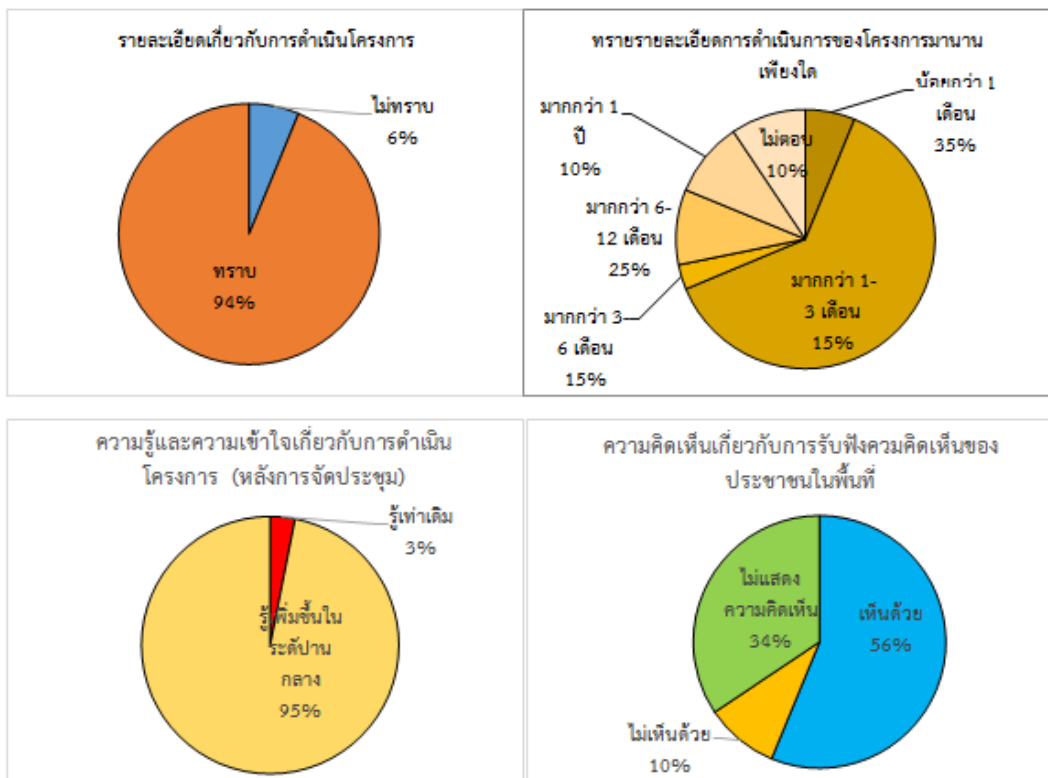


# โครงการส่งเสริมการจัดการขยะโดยชุมชน ประจำปีงบประมาณ พ.ศ. 2558

## ข้อคิดเห็นและข้อเสนอแนะที่ได้จากแบบประเมิน

จากจำนวนผู้เข้าร่วมประชุมทั้งสิ้น 69คน มีผู้ตอบแบบประเมินทั้งสิ้น 32คน โดยผู้ตอบแบบประเมินร้อยละ 94ทราบรายละเอียดเกี่ยวกับการดำเนินงานโครงการและร้อยละ 6ไม่ทราบรายละเอียดเกี่ยวกับการดำเนินงานโครงการโดยผู้ตอบแบบประเมินร้อยละ 35ทราบรายละเอียดการดำเนินงานโครงการมาเป็นระยะเวลาน้อยกว่า 1 เดือน ร้อยละ 25ทราบมาเป็นระยะเวลามากกว่า 6-12เดือน และร้อยละ 15ทราบมาเป็นระยะเวลามากกว่า 3-6 เดือนและมากกว่า 1-3 เดือน ซึ่งผู้ตอบแบบประเมินร้อยละ 95 มีความรู้และความเข้าใจเกี่ยวกับการดำเนินงานโครงการเพิ่มขึ้นในระดับปานกลางและร้อยละ 3มีความรู้เท่าเดิม ผู้ตอบแบบประเมินร้อยละ 56เห็นด้วยกับการจัดประชุมรับฟังความคิดเห็นของประชาชนในพื้นที่เทศบาลเมืองลาดสวายร้อยละ 34ไม่แสดงความคิดเห็น และร้อยละ 10 ไม่เห็นด้วย ผู้ตอบแบบประเมินร้อยละ 37เห็นว่าช่องทางการประชาสัมพันธ์ข้อมูลโครงการที่เหมาะสม คือ จากผู้นำชุมชน ร้อยละ 33จากสื่อเอกสาร และร้อยละ 17จากเจ้าหน้าที่โดยผู้ตอบแบบประเมินร้อยละ 75เห็นว่า เทคโนโลยีที่เหมาะสมในการกำจัดมูลฝอยคือ การลดปริมาณขยะมูลฝอยจากแหล่งกำเนิด ร้อยละ 15การฝังกลบอย่างถูกหลักสุขาภิบาล และร้อยละ 10 การเผาในเตาเผา หากมีการจัดสร้างสถานที่กำจัดมูลฝอยในพื้นที่ ผู้ตอบแบบประเมินร้อยละ 41ยินดีร้อยละ 34ไม่แสดงความคิดเห็นและร้อยละ 25ไม่ยินดี โดยหากพื้นที่หรือบริเวณใกล้เคียงนำขยะมาร่วมกำจัด ผู้ตอบแบบประเมินร้อยละ 41ไม่แสดงความคิดเห็น ร้อยละ 37 ไม่ยินดีและร้อยละ 22 ยินดี

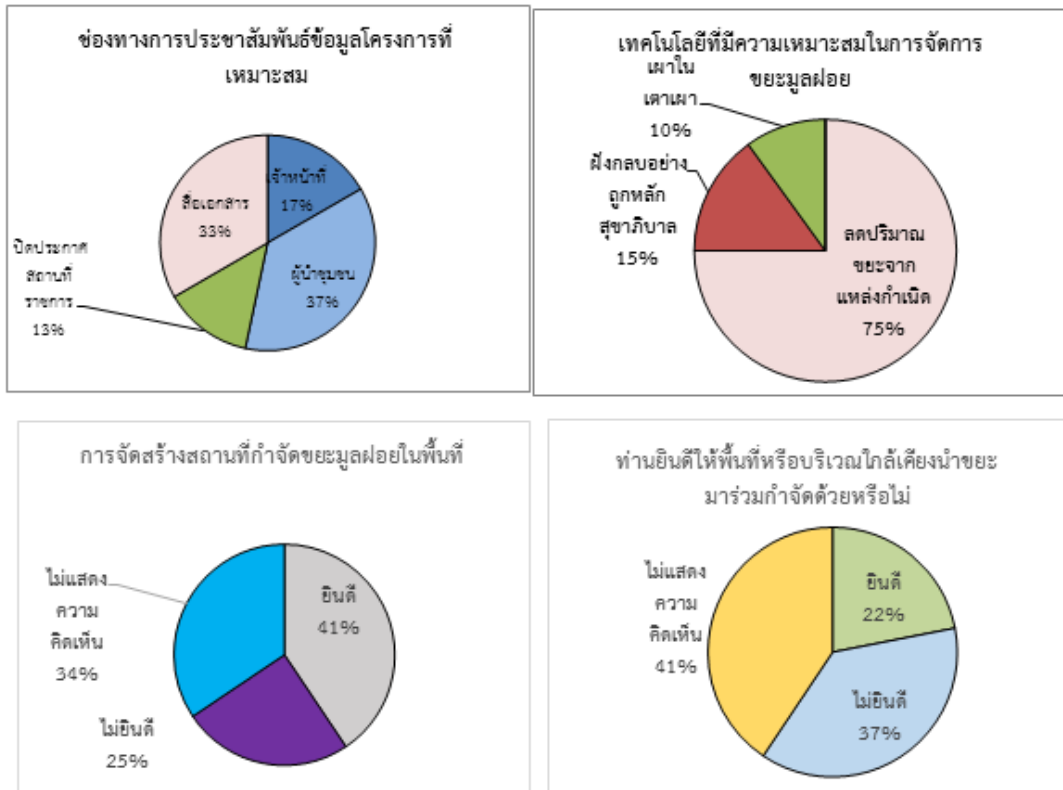
หมายเหตุ : การอธิบายผลจะอธิบายเฉพาะสามอันดับแรกของการประเมิน





# โครงการส่งเสริมการจัดการขยะโดยชุมชน ประจำปีงบประมาณ พ.ศ. 2558

## ข้อคิดเห็นและข้อเสนอแนะที่ได้จากแบบประเมิน(ต่อ)



## ข้อคิดเห็นและข้อเสนอแนะ

1. ควรจะมีการจัดอบรมให้ความรู้แก่ประชาชน หรือจัดทำป้ายประชาสัมพันธ์ แผ่นพับ ในเรื่องของการจัดการขยะมูลฝอย โดยครอบคลุมทั้งพื้นที่จังหวัดอุบลราชธานี เพื่อให้มีความรู้ ความเข้าใจและสามารถนำไปใช้ในชีวิตประจำวันได้
2. เป็นโครงการที่ดี ส่งเสริมในเรื่องการจัดการขยะและการคัดแยกขยะในชุมชน เอกสารประกอบการประชุมมีประโยชน์ ให้ความรู้ ความเข้าใจมากขึ้นและสามารถนำไปปฏิบัติเองได้ ควรมีการดำเนินงานโครงการอย่างต่อเนื่อง
3. รถเก็บขนมูลฝอยควรดำเนินการจัดเก็บขยะให้ตรงเวลา หรือเพิ่มความถี่ในการจัดเก็บ เพื่อลดปัญหาปริมาณขยะตกค้างและส่งกลิ่นเหม็นในพื้นที่



# โครงการส่งเสริมการจัดการขยะโดยชุมชน ประจำปีงบประมาณ พ.ศ. 2558

## ข้อคิดเห็นและข้อเสนอแนะที่ได้จากแบบประเมิน(ต่อ)

### ข้อคิดเห็นและข้อเสนอแนะ (ต่อ)

4. ต้องการให้การจัดการขยะในพื้นที่ ดำเนินตามกรอบนโยบายและแนวทางของรัฐบาล
5. เนื่องจากในเขตเทศบาลเมืองลาดสวาย มีจำนวนประชากรเพิ่มขึ้นทุกๆปีรวมทั้งประชากรแฝงที่เข้ามาทำให้ปริมาณขยะมูลฝอยเพิ่มขึ้นเป็นจำนวนมาก ประชาชนส่วนใหญ่ไม่มีจิตสำนึกในการทิ้งขยะ ควร มีการจัดประชุมหรือจัดอบรมให้ความรู้และคำแนะนำเกี่ยวกับการจัดการขยะที่ถูกต้องให้แก่ ผู้นำชุมชน เพื่อ

## สรุปข้อคิดเห็นและข้อเสนอแนะจากการจัดประชุม

ประเด็น	คำถาม/ข้อคิดเห็นและข้อเสนอแนะ	คำชี้แจง
1.	ทางโรงเรียนแยมสะอาดรังสิตมีโครงการคัดแยกขยะโดยนำขยะบางส่วนกลับมาใช้ประโยชน์ โดยการนำหลัก 3 R มาใช้ คือ Reduce Reuse Recycle ขยะส่วนใหญ่จะเป็นกล่องนม ถูนม ขวดนม มีการนำมาทำความสะอาดแล้วประดิษฐ์เป็นของใช้ต่างๆเช่น หมวก กล่องทิชชู เป็นต้น บางส่วนนำไปขาย ปัญหาคือทางโรงเรียนขาดแคลนเครื่องบดอัดขยะและน้ำสำหรับล้างกล่องนม และยังพบว่าเกิดปัญหาน้ำเสียจากการชะล้าง ซึ่งทางโรงเรียนจะต้องทำให้ครบวงจรด้วยการบำบัดน้ำเสียก่อนปล่อยทิ้งลงสู่แหล่งน้ำ สำหรับชุมชนลาดสวาย การคัดแยกขยะมีหลายๆครัวเรือนที่เป็นต้นแบบ มีองค์กรและชุมชนค่อนข้างเข้มแข็ง มีหลายโครงการที่กำลังดำเนินการ แต่ชุมชนยังมีปัญหาเรื่องขาดผู้นำชุมชนที่จะเป็นแกนนำในการดำเนินโครงการ ปัญหาในการจัดการขยะคือ รถเก็บขนขยะและเจ้าหน้าที่ไม่เพียงพอ	สรุปในภาพรวม ขอให้ทุกภาคส่วนเข้ามามีส่วนร่วมในการจัดการขยะ โดยเริ่มตั้งแต่ระดับครัวเรือน ลดปริมาณขยะให้เหลือน้อยที่สุด ให้ความร่วมมือในการคัดแยกขยะแต่ละประเภท ปริมาณขยะก็จะลดลงและสิ่งที่ชุมชนเสนอมาคือ ต้องการให้หน่วยงานรัฐให้ความรู้เกี่ยวกับการจัดการขยะ วิธีการกำจัดขยะรวมทั้งเทคโนโลยีการจัดการขยะ ข้อดีข้อเสียของแต่ละเทคโนโลยี ให้ประชาชนเข้าใจและพร้อมให้ความร่วมมือกับภาครัฐ



## โครงการส่งเสริมการจัดการขยะโดยชุมชน ประจำปีงบประมาณ พ.ศ. 2558

ประเด็น	คำถาม/ข้อคิดเห็นและข้อเสนอแนะ	คำชี้แจง
2.	<p>การจัดการขยะของเทศบาลเมืองลาดสวาย มีรถเก็บขนขยะ คิดอัตราค่าบริการ 30 บาท ต่อเดือน แต่ทางบ้านไม่ต้องการเสียค่าใช้จ่ายในส่วนนี้ เนื่องจากมีการคัดแยกขยะทุกวันและนำกลับไปใช้ประโยชน์ โดยให้เหลือปริมาณขยะที่ต้องเผาไหม้ที่น้อยที่สุด ยกตัวอย่าง ขยะอินทรีย์ เศษอาหาร ใบไม้ นำไปหมักทำปุ๋ย เป็นต้น</p>	
3.	<p>การจัดการขยะของโรงเรียนวัดคลองชันยังมีปัญหาเรื่องถึงขยะไม่เพียงพอและขาดความเข้าใจในการคัดแยกขยะแต่ละประเภทยังต้องมีการรณรงค์การคัดแยกขยะอย่างต่อเนื่อง และพบว่าบางจุดมีการทิ้งขยะเคลื่อนกลาดสำหรับขยะรีไซเคิลทางโรงเรียนมีการคัดแยกขยะไว้จำหน่าย แต่มีขยะประเภททั่วไปที่มีปริมาณค่อนข้างมากและไม่มีการคัดแยกขยะยังเป็นปัญหาที่จะต้องหาแนวทางแก้ไขต่อไป</p>	





# โครงการส่งเสริมการจัดการขยะโดยชุมชน ประจำปีงบประมาณ พ.ศ. 2558

การจัดการขยะมูลฝอยในพื้นที่เทศบาลเมืองลาดสวายอำเภอลำลูกกา จังหวัดปทุมธานี

(รวบรวมข้อมูลโดย : ศูนย์วิศวกรรมพลังงานและสิ่งแวดล้อม บางเขน คณะวิศวกรรมศาสตร์ มหาวิทยาลัยเกษตรศาสตร์)

## ❖ ข้อมูลด้านการบริหารจัดการเก็บขนขยะมูลฝอย

เทศบาลเมืองลาดสวายมีพื้นที่รับผิดชอบในปัจจุบัน 33ตารางกิโลเมตรการบริหารจัดการเก็บขนมูลฝอยเทศบาลเมืองลาดสวายดำเนินการเองทั้งหมดปริมาณขยะมูลฝอยที่เกิดขึ้นจริงภายในเขตเทศบาลประมาณวันละ 90-100 ตัน (ข้อมูลปี พ.ศ. 2558) เทศบาลสามารถให้บริการเก็บขนขยะมูลฝอยคิดเป็นน้ำหนักประมาณวันละ 90 ตัน ครอบคลุมพื้นที่ร้อยละ 100 ของพื้นที่เทศบาลทั้งหมดเทศบาลเมืองลาดสวาย มีรถเก็บขนขยะมูลฝอยที่ใช้งานอยู่ในปัจจุบัน ดังนี้

- รถแบบอัดท้าย จำนวน 8 คัน ความจุ 8 ลูกบาศก์เมตร อายุการใช้งาน 4 ปี
- รถแบบอัดท้าย จำนวน 6 คัน ความจุ 6 ลูกบาศก์เมตร อายุการใช้งาน 5 ปี
- รถแบบคอนเทนเนอร์ จำนวน 2 คัน ความจุ 8 ลูกบาศก์เมตร อายุการใช้งาน 8 ปี
- รถแบบคอนเทนเนอร์ จำนวน 1 คัน ความจุ 6 ลูกบาศก์เมตร อายุการใช้งาน 2ปี
- รถแบบเปิดข้างเทท้าย จำนวน 1 คัน ความจุ 4 ลูกบาศก์เมตร อายุการใช้งาน 7 ปี





# โครงการส่งเสริมการจัดการขยะโดยชุมชน ประจำปีงบประมาณ พ.ศ. 2558



13/11/2015



13/11/2015

## รถเก็บขนขยะมูลฝอยของเทศบาลเมืองลาดสวาย

อัตราค่าธรรมเนียมในการให้บริการเก็บขนขยะมูลฝอย

- อัตราค่าธรรมเนียมที่จัดเก็บต่อครัวเรือน 30 บาทต่อเดือน
- อัตราค่าธรรมเนียมที่จัดเก็บต่อร้านอาหาร / โรงงาน/สถานประกอบการ คิดตามปริมาณขยะมูลฝอยที่จัดเก็บ

รายได้จากค่าธรรมเนียมการเก็บขนขยะมูลฝอย 4,000,000 บาทต่อปี

### ❖ ข้อมูลด้านการกำจัดขยะมูลฝอย

ปัจจุบันเทศบาลเมืองลาดสวายไม่มีสถานที่กำจัดขยะมูลฝอยเป็นของตนเอง ขยะมูลฝอยที่เก็บรวบรวมในพื้นที่จะส่งไปกำจัดยังสถานที่กำจัดมูลฝอย อำเภอกู่ทอง จังหวัดสุพรรณบุรีวิธีการกำจัดขยะมูลฝอย ใช้วิธีการกองบนพื้น ( Open Dumping)การบริหารจัดการกำจัดขยะมูลฝอย เทศบาลจ้างเหมาเอกชนดำเนินการในที่ของเอกชน (บริษัทพัฒนาจักรกล) อัตราค่าจ้าง 270 บาทต่อตัน

**ติดต่อข้อมูลเพิ่มเติม** ศูนย์วิศวกรรมพลังงานและสิ่งแวดล้อม บางเขน คณะวิศวกรรมศาสตร์ มหาวิทยาลัยเกษตรศาสตร์

เลขที่ 50 ถนนงามวงศ์วาน แขวงลาดยาว เขตจตุจักร กทม.10900

โทรศัพท์ : 02-942-8410 ต่อ 115 โทรสาร : 02-942-8410 ต่อ 101,119

มือถือ 081-551-4157, 099-675-1707 (คุณอรอุมา พรหมมินทร์)

E-mail : aormalisa@gmail.com Website : www.eeec.eng.ku.ac.th