



# โครงการส่งเสริมการจัดการขยะโดยชุมชน ประจำปีงบประมาณ พ.ศ. 2558

การรับฟังความคิดเห็นของประชาชนในพื้นที่เทศบาลตำบลบางเต็อ

อำเภอเมืองปทุมธานี จังหวัดปทุมธานี

(ตามระเบียบสำนักนายกรัฐมนตรี ว่าด้วยการรับฟังความคิดเห็นของประชาชน พ.ศ. 2548)

“เรื่องการจัดการขยะมูลฝอยในพื้นที่เทศบาลตำบลบางเต็อ”

การรับฟังความคิดเห็นของประชาชนในพื้นที่ เทศบาลตำบลบางเต็ออำเภอเมืองปทุมธานี จังหวัดปทุมธานี (ตามระเบียบสำนักนายกรัฐมนตรี ว่าด้วยการรับฟังความคิดเห็นของประชาชน พ.ศ. 2548)โครงการส่งเสริมการจัดการขยะโดยชุมชน ประจำปีงบประมาณ พ.ศ. 2558 ดำเนินการศึกษาโดย สำนักงานทรัพยากรธรรมชาติและสิ่งแวดล้อม จังหวัดปทุมธานี ร่วมกับ ศูนย์วิศวกรรมพลังงานและสิ่งแวดล้อม บางเขน คณะวิศวกรรมศาสตร์ มหาวิทยาลัยเกษตรศาสตร์จัดขึ้นเมื่อวันที่ 16 พฤศจิกายน 2558 เวลา 8.00 – 17.00 น. ณ ห้องประชุมเทศบาลตำบลบางเต็อ โดยมีพลตรีสมพงษ์ ธรรมสุธีร์ นายกเทศมนตรีตำบลบางเต็อเป็นประธานในการเปิดประชุม ผู้เข้าร่วมประชุม ประกอบด้วย หน่วยงานภาครัฐ เจ้าหน้าที่/สมาชิก ทม. ผู้นำท้องถิ่น/ชุมชน โรงเรียน/สถานศึกษา องค์กรด้านสิ่งแวดล้อม และประชาชนทั่วไปในพื้นที่ รวมทั้งสิ้น 69 คน

## วัตถุประสงค์การจัดประชุม

- 1) การประชาสัมพันธ์รายละเอียดโครงการและชี้แจงความเป็นมา ขั้นตอน แนวทางการดำเนินงาน การ นำเสนอขอบเขตการดำเนินงานโครงการเพื่อให้ประชาชนมีความรู้ความเข้าใจที่ถูกต้องเกี่ยวกับโครงการ
- 2) เพื่อให้กลุ่มเป้าหมายโครงการได้รับทราบและมีความเข้าใจความสำคัญของการมีส่วนร่วมในการแก้ไขปัญหาการจัดการขยะมูลฝอยร่วมกัน
- 3) เพื่อ ประสานงานขอความร่วมมือจากหน่วยงานองค์กรปกครองส่วนท้องถิ่น องค์กรและชุมชนต่างๆที่เกี่ยวข้องกับการดำเนินงานโครงการ
- 4) การรับฟังความคิดเห็นและข้อเสนอแนะอื่นๆจากประชาชนผู้มีส่วนได้ ส่วนเสียในพื้นที่โครงการ เกี่ยวกับ ปัญหา(ปริมาณ/ชนิด/ประเภท, การเก็บขน/รวบรวม/ขนส่ง, วิธีการกำจัด <ต้นทางและปลายทาง> และสถานที่กำจัด) สาเหตุ แนวทางแก้ไข การจัดการขยะปริมาณมูลฝอยในพื้นที่ รวมทั้งเทคโนโลยีการกำจัดขยะมูลฝอยที่มีการใช้งานในปัจจุบัน

## บรรยากาศการจัดประชุม



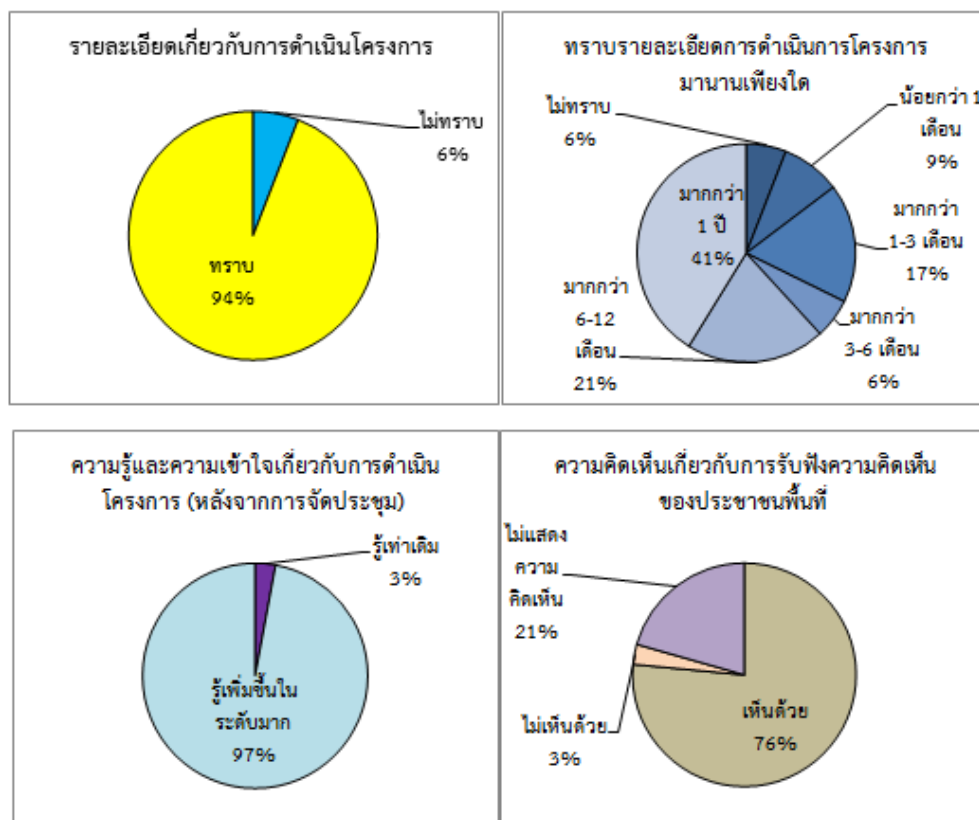


# โครงการส่งเสริมการจัดการขยะโดยชุมชน ประจำปีงบประมาณ พ.ศ. 2558

## ข้อคิดเห็นและข้อเสนอแนะที่ได้จากแบบประเมิน

จากจำนวนผู้เข้าร่วมประชุมทั้งสิ้น 69คน ผู้ตอบแบบประเมินร้อยละ 94ทราบรายละเอียดเกี่ยวกับการดำเนินงานโครงการ และร้อยละ 6ไม่ทราบรายละเอียดเกี่ยวกับการระยะเวลามากกว่า 1 ปี ร้อยละ 21 ทราบมาเป็นระยะเวลา มากกว่า 6-12 เดือน และร้อยละ 17 ทราบมาเป็นดำเนินงานโครงการโดยผู้ตอบแบบประเมินร้อยละ 41ทราบรายละเอียดการดำเนินงานโครงการมาเป็นระยะเวลามากกว่า 1-3 เดือน ซึ่งผู้ตอบแบบประเมินร้อยละ 97 มีความรู้และความเข้าใจเกี่ยวกับการดำเนินงานโครงการเพิ่มขึ้นในระดับมากและร้อยละ 3มีความรู้เท่าเดิม ผู้ตอบแบบประเมินร้อยละ 76เห็นด้วยกับการจัดประชุมรับฟังความคิดเห็นของประชาชนในพื้นที่เทศบาลตำบล บางเดื่อร้อยละ 21ไม่แสดงความคิดเห็น และร้อยละ3 ไม่เห็นด้วย ผู้ตอบแบบประเมินร้อยละ 50 เห็นว่าช่องทาง การประชาสัมพันธ์ข้อมูลโครงการที่เหมาะสม คือ จากผู้นำชุมชน ร้อยละ 28 จากสื่อเอกสาร และร้อยละ 14 จากเจ้าหน้าที่โดยผู้ตอบแบบประเมินร้อยละ 56เห็นว่าเทคโนโลยีที่เหมาะสมในการกำจัดมูลฝอยคือ การลดปริมาณ ขยะมูลฝอยจากแหล่งกำเนิด ร้อยละ 24 การหมักทำปุ๋ย และร้อยละ 17 การเผาในเตาเผา หากมีการจัดสร้าง สถานที่กำจัดมูลฝอยในพื้นที่ ผู้ตอบแบบประเมินร้อยละ 59ไม่แสดงความคิดเห็นร้อยละ 35 ยินดี และร้อยละ 6 ไม่ยินดี โดยหากพื้นที่หรือบริเวณใกล้เคียงนำขยะมาร่วมกำจัด ผู้ตอบแบบประเมินร้อยละ 56ไม่แสดงความคิดเห็น ร้อยละ 35 ยินดี และร้อยละ 9ไม่ยินดี

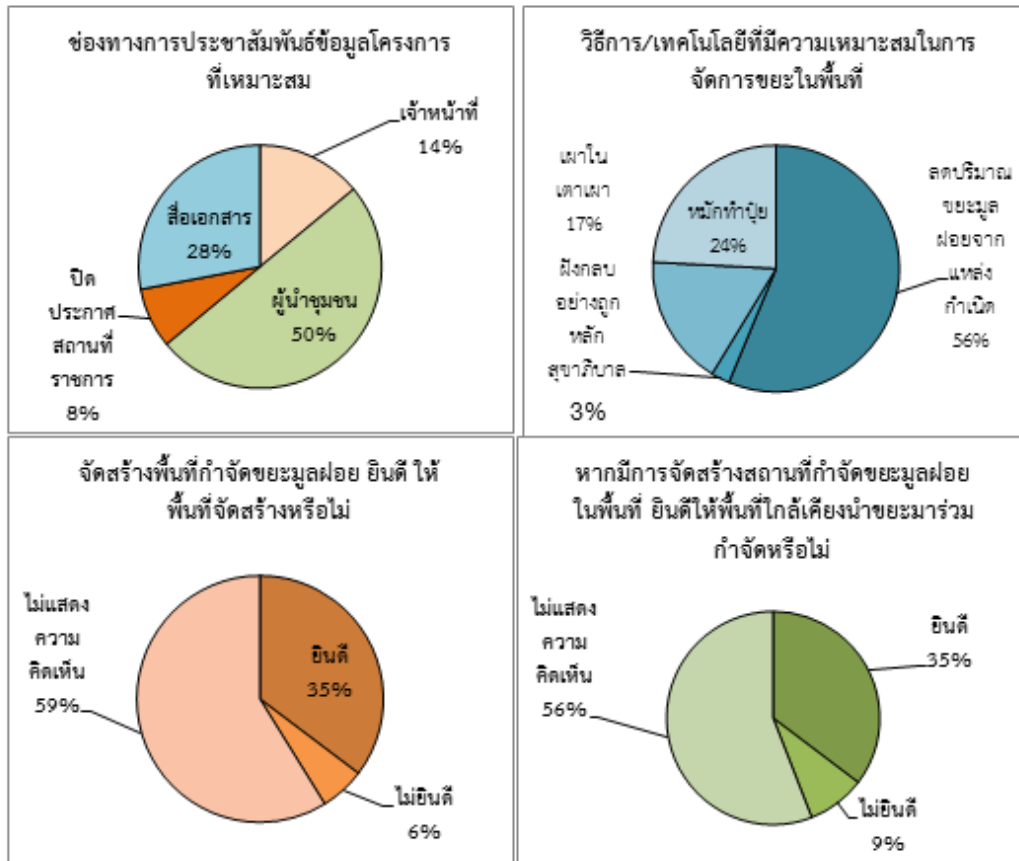
หมายเหตุ : การอธิบายผลจะอธิบายเฉพาะสามอันดับแรกของการประเมิน





# โครงการส่งเสริมการจัดการขยะโดยชุมชน ประจำปีงบประมาณ พ.ศ. 2558

## ข้อคิดเห็นและข้อเสนอแนะที่ได้จากแบบประเมิน(ต่อ)



## ข้อคิดเห็นและข้อเสนอแนะ

1. เป็นโครงการที่ดี สามารถนำความรู้ที่ได้รับไปประยุกต์ใช้ในการจัดการขยะภายในชุมชนและโรงเรียน
2. รณรงค์การใช้ถุงผ้าแทนการใช้ถุงพลาสติก เพื่อช่วยลดปริมาณขยะ
3. ควรมีเจ้าหน้าที่หรือหน่วยงานที่เกี่ยวข้องเข้ามาให้ความรู้ความเข้าใจในเรื่องการคัดแยกขยะในชุมชนหรือโรงเรียนให้คำแนะนำเกี่ยวกับการจัดการขยะอย่างถูกต้อง เพื่อให้ทุกคนเห็นความสำคัญและลงมือปฏิบัติได้จริง
4. ควรปลูกฝังการคัดแยกขยะในครัวเรือนอย่างจริงจังและยั่งยืน มีการนำตัวแทนชุมชนไปศึกษาดูงาน



# โครงการส่งเสริมการจัดการขยะโดยชุมชน ประจำปีงบประมาณ พ.ศ. 2558

## สรุปข้อคิดเห็นและข้อเสนอแนะจากการจัดประชุม

ประเด็น	คำถาม/ข้อคิดเห็นและข้อเสนอแนะ	คำชี้แจง
1.	ตัวแทน ชุมชน มีโอกาสได้ไปศึกษาดูงานที่โรงเผาขยะเทศบาลนครภูเก็ต ได้เห็นระบบและกระบวนการจัดการขยะ และเห็นด้วยหากทางจังหวัดปทุมธานีจะจัดทำเทคโนโลยีนี้ และควรให้คนในชุมชนได้มีโอกาสไปศึกษาดูงานในสถานที่จริง ซึ่งปัญหาเรื่องขยะในเขตเทศบาลตำบลบางเตือกำลังเป็นปัญหาที่ควรได้รับการแก้ไขอย่างเร่งด่วน เนื่องจากปริมาณขยะที่มี ปริมาณ มากขึ้นตามจำนวนหมู่บ้านจัดสรร ในพื้นที่ ที่ขยายตัวเพิ่มขึ้นต้องการให้หน่วยงานที่เกี่ยวข้องให้ความสำคัญและเข้ามา รับผิดชอบดูแลปัญหาในส่วนนี้	<p><b>นายกเทศมนตรีตำบลบางเตือ</b></p> <p>ในเทศบาลตำบลบางเตือส่วนใหญ่เป็นชุมชนเมือง จึงทำให้ปัญหาการกำจัดเก็บ ขยะค่อนข้างที่จะลำบาก เทศบาลมีรถเก็บขนจำนวน 4 คัน แต่ใช้ได้แค่ 3 คัน เนื่องจากไม่มีพนักงานจัดเก็บขยะ ไม่สามารถจ้างแรงงานต่างด้าวมาเป็นพนักงานของเทศบาลได้ จึงมีปัญหามาตักค้างในชุมชน ทางเทศบาลกำลัง ังพยายามแก้ไขปัญหานี้และทางจังหวัดปทุมธานีไม่มีพื้นที่ในการฝังกลบมากพอที่จะรองรับขยะเหล่านั้น</p> <p><b>ศูนย์วิศวกรรมพลังงานและสิ่งแวดล้อม</b></p> <p>ต้องการ ให้ทางชุมชน ให้ความ ร่วมมือในการจัดตั้งศูนย์เรียนรู้การจัดการขยะแบบครบวงจร มีการคัดแยกขยะ นำ ขยะไปใช้ประโยชน์และกำจัดอย่างถูกวิธี จัดตั้งเป็น ชุมชนต้นแบบ สำหรับการวางแผนระบบและนโยบายการจัดการขยะ อาจใช้ตัวอย่าง การบริหารจัดการขององค์การบริหารส่วนจังหวัดนนทบุรี และ การจัดซื้อจัดจ้างของหน่วยงานราชการเป็น กระบวนการที่ค่อนข้างซับซ้อนและยุ่งยาก จึงควรมีการร่วมมือแบบไตรภาคี ซึ่งเป็นระบบที่ไม่ต้องรองงบประมาณในการจัดการที่ยั่งยืน อาศัยความร่วมมือของคนในชุมชน ซึ่งเป็นส่วนสำคัญในการจัดการปัญหานี้ด้วย</p>



## โครงการส่งเสริมการจัดการขยะโดยชุมชน ประจำปีงบประมาณ พ.ศ. 2558

ประเด็น	คำถาม/ข้อคิดเห็นและข้อเสนอแนะ	คำชี้แจง
2.	โรงเรียนวัดโพธิ์ท่ามีกิจกรรมที่ส่งเสริมการจัดการขยะ ตั้งแต่ต้นทาง คือ โครงการธนาคารขยะ มีการปลูกฝังจิตสำนึกให้นักเรียนได้เห็นถึงความสำคัญของการคัดแยกขยะ และได้รับความร่วมมือจากผู้ปกครอง ซึ่งเป็นคนในชุมชน ทำให้นักเรียนมีส่วนร่วมอย่างต่อเนื่อง จึงทำให้การจัดการขยะประสบความสำเร็จได้	

### การจัดการขยะมูลฝอยในพื้นที่เทศบาลตำบลบางเตืออำเภอเมืองปทุมธานีจังหวัดปทุมธานี

(รวบรวมข้อมูลโดย : ศูนย์วิศวกรรมพลังงานและสิ่งแวดล้อม บางเขน คณะวิศวกรรมศาสตร์ มหาวิทยาลัยเกษตรศาสตร์)

#### ❖ ข้อมูลด้านการบริหารจัดการเก็บขนขยะมูลฝอย

เทศบาลตำบลบางเตือมีพื้นที่รับผิดชอบในปัจจุบัน 11.94ตารางกิโลเมตรการบริหารจัดการเก็บขนมูลฝอยเทศบาลตำบลบางเตือดำเนินการเองทั้งหมดปริมาณขยะมูลฝอยที่เกิดขึ้นจริงภายในเขตเทศบาลประมาณวันละ 20-22ตัน เทศบาลสามารถให้บริการเก็บขนขยะมูลฝอยคิดเป็นน้ำหนักประมาณวันละ18 ตัน ครอบคลุมพื้นที่ร้อยละ 100 ของพื้นที่เทศบาลทั้งหมดจำนวนครัวเรือนที่ได้รับการบริการเก็บขนขยะมูลฝอยจากเทศบาล4,400 หลังคาเรือน เทศบาลตำบลบางเตือ มีการจัดวางภาชนะรองรับขยะมูลฝอยในพื้นที่

#### ➤ แบบถังเดี่ยวทิ้งขยะรวมทุกประเภท

- ถังขยะพลาสติก ขนาด 200 ลิตร จำนวน 700 ใบ
- ถังขยะพลาสติก ขนาด 100 ลิตร จำนวน 700 ใบ

เทศบาลตำบลบางเตือ มีรถเก็บขนขยะมูลฝอยที่ใช้งานอยู่ในปัจจุบัน จำนวน 4 คัน

- รถแบบอัดท้าย ความจุ 10 ลูกบาศก์เมตร อายุการใช้งาน 1 ปี สภาพดี
- รถแบบอัดท้าย ความจุ 10 ลูกบาศก์เมตร อายุการใช้งาน 9 ปี สภาพซ่อมแซมบ่อย
- รถแบบอัดท้าย ความจุ 10 ลูกบาศก์เมตร อายุการใช้งาน 11ปี สภาพซ่อมแซมบ่อย
- รถแบบอัดท้าย ความจุ 14 ลูกบาศก์เมตร อายุการใช้งาน 3 ปี สภาพดี

ระยะทางในการเก็บขนต่อเที่ยว (ไม่รวมระยะทางไปที่ทิ้งขยะ) 5-10 กิโลเมตร อัตราการใช้งาน 1 เที่ยวต่อวัน





# โครงการส่งเสริมการจัดการขยะโดยชุมชน ประจำปีงบประมาณ พ.ศ. 2558



รถเก็บขนขยะมูลฝอยของเทศบาลตำบลบางเตือ

อัตราค่าธรรมเนียมในการให้บริการเก็บขนขยะมูลฝอย

- อัตราค่าธรรมเนียมที่จัดเก็บต่อครัวเรือน 40 บาทต่อเดือน
- อัตราค่าธรรมเนียมที่จัดเก็บต่อร้านอาหาร/โรงงาน/สถานประกอบการ จะขึ้นอยู่กับปริมาณขยะที่จัดเก็บ

รายได้จากค่าธรรมเนียมการเก็บขนขยะมูลฝอย 800,000 - 1,100,000 บาทต่อปี

## ❖ ข้อมูลด้านการกำจัดขยะมูลฝอย

ปัจจุบันเทศบาลตำบลบางเตือไม่มีสถานที่กำจัดขยะมูลฝอยเป็นของตนเอง ขยะมูลฝอยที่เก็บรวบรวมในพื้นที่จะนำไปกำจัดยังสถานที่กำจัดมูลฝอย อำเภอบางไทร จังหวัดพระนครศรีอยุธยา สถานที่กำจัดมูลฝอย อยู่ห่างจากสำนักงานเทศบาลตำบลบางเตือ ประมาณ 30 กิโลเมตร วิธีการกำจัดมูลฝอยที่ใช้อยู่ในปัจจุบัน คือ วิธีการฝังกลบอย่างถูกหลักสุขาภิบาล

**ติดต่อข้อมูลเพิ่มเติม** ศูนย์วิศวกรรมพลังงานและสิ่งแวดล้อม บางเขน คณะวิศวกรรมศาสตร์ มหาวิทยาลัยเกษตรศาสตร์

เลขที่ 50 ถนนงามวงศ์วาน แขวงลาดยาว เขตจตุจักร กทม.10900

โทรศัพท์ : 02-942-8410 ต่อ 115 โทรสาร : 02-942-8410 ต่อ 101,119

มือถือ 081-551-4157, 099-675-1707 (คุณอรอุมา พรหมมินทร์)

E-mail : aornalisa@gmail.com Website : www.eeec.eng.ku.ac.th