



# โครงการส่งเสริมการจัดการขยะโดยชุมชน ประจำปีงบประมาณ พ.ศ. 2558

การรับฟังความคิดเห็นของประชาชนในพื้นที่องค์การบริหารส่วนตำบลศาลาครุ  
อำเภอหนองเสือ จังหวัดปทุมธานี  
(ตามระเบียบสำนักนายกรัฐมนตรี ว่าด้วยการรับฟังความคิดเห็นของประชาชน พ.ศ. 2548)  
“เรื่องการจัดการขยะมูลฝอยในพื้นที่องค์การบริหารส่วนตำบลศาลาครุ”

การรับฟังความคิดเห็นของประชาชนในพื้นที่องค์การบริหารส่วนตำบลศาลาครุ อำเภอหนองเสือ จังหวัดปทุมธานี (ตามระเบียบสำนักนายกรัฐมนตรี ว่าด้วยการรับฟังความคิดเห็นของประชาชน พ.ศ. 2548) โครงการส่งเสริมการจัดการขยะโดยชุมชน ประจำปีงบประมาณ พ.ศ. 2558 ดำเนินการศึกษาโดย สำนักงานทรัพยากรธรรมชาติและสิ่งแวดล้อมจังหวัดปทุมธานี ร่วมกับ ศูนย์วิศวกรรมพลังงานและสิ่งแวดล้อม บางเขน คณะวิศวกรรมศาสตร์ มหาวิทยาลัยเกษตรศาสตร์ จัดขึ้นเมื่อวันที่ 7 ตุลาคม 2558 เวลา 8.00 – 17.00 น. ณ ห้องประชุมองค์การบริหารส่วนตำบลศาลาครุ โดยมี นายอนันต์ รุ่งแสง นายกองค์การบริหารส่วนตำบลศาลาครุ เป็นประธานในการเปิดประชุม ผู้เข้าร่วมประชุม ประกอบด้วย หน่วยงานภาครัฐ เจ้าหน้าที่/สมาชิก อบต. ผู้นำท้องถิ่น/ชุมชน โรงเรียน/สถานศึกษา องค์กรด้านสิ่งแวดล้อม และประชาชนทั่วไปในพื้นที่ รวมทั้งสิ้น 52 คน

## วัตถุประสงค์การจัดประชุม

- 1) การประชาสัมพันธ์รายละเอียดโครงการและชี้แจงความเป็นมา ขั้นตอน แนวทางการดำเนินงาน การนำเสนอขอบเขตการดำเนินงานโครงการเพื่อให้ประชาชนมีความรู้ความเข้าใจที่ถูกต้องเกี่ยวกับโครงการ
- 2) เพื่อให้กลุ่มเป้าหมายโครงการได้รับทราบและมีความเข้าใจความสำคัญของการมีส่วนร่วมในการแก้ไขปัญหาการจัดการขยะมูลฝอยร่วมกัน
- 3) เพื่อประสานงานขอความร่วมมือจากหน่วยงานองค์กรปกครองส่วนท้องถิ่น องค์กรและชุมชนต่างๆที่เกี่ยวข้องกับการดำเนินงานโครงการ
- 4) การรับฟังความคิดเห็นและข้อเสนอแนะอื่นๆ จากประชาชนผู้มีส่วนได้ ส่วนเสียในพื้นที่โครงการ เกี่ยวกับปัญหา (ปริมาณ/ชนิด/ประเภท, การเก็บขน/รวบรวม/ขนส่ง, วิธีการกำจัด <ต้นทางและปลายทาง> และสถานที่กำจัด) สาเหตุ แนวทางแก้ไขการจัดการขยะปริมาณมูลฝอยในพื้นที่ รวมทั้งเทคโนโลยีการกำจัดขยะมูลฝอยที่มีการใช้งานในปัจจุบัน

## บรรยากาศการจัดประชุม



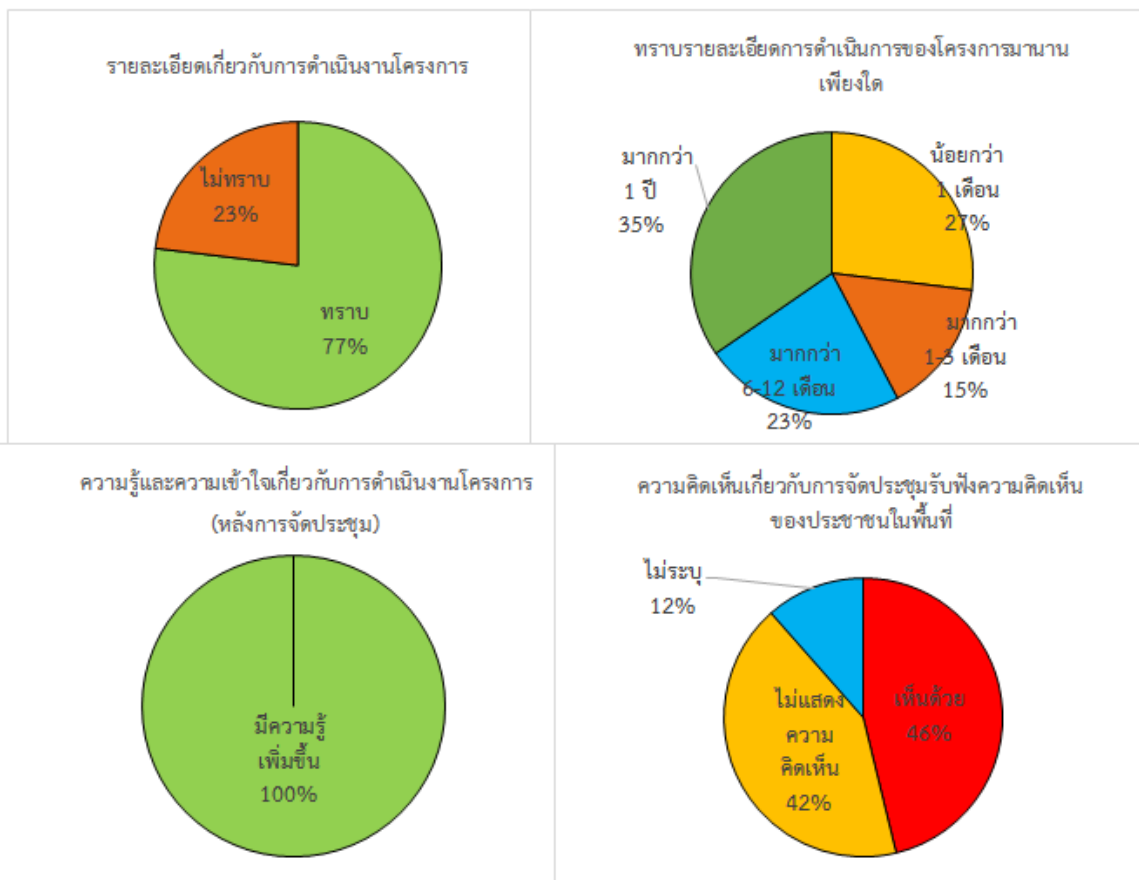


# โครงการส่งเสริมการจัดการขยะโดยชุมชน ประจำปีงบประมาณ พ.ศ. 2558

## ข้อคิดเห็นและข้อเสนอแนะที่ได้จากแบบประเมิน

จากจำนวนผู้เข้าร่วมประชุมทั้งสิ้น 52 คน มีผู้ตอบแบบประเมินทั้งสิ้น 26 คน โดยผู้ตอบแบบประเมิน ร้อยละ 77 ทราบรายละเอียดเกี่ยวกับการดำเนินงานโครงการ และร้อยละ 23 ไม่ทราบรายละเอียดเกี่ยวกับการดำเนินงานโครงการ โดยผู้ตอบแบบประเมินร้อยละ 35 ทราบรายละเอียดการดำเนินงานโครงการมาเป็นระยะเวลามากกว่า 1 ปี ร้อยละ 27 ทราบมาเป็นระยะเวลาน้อยกว่า 1 เดือน และร้อยละ 23 ทราบมาเป็นระยะเวลามากกว่า 6-12 เดือน ซึ่งผู้ตอบแบบประเมินร้อยละ 100 มีความรู้และความเข้าใจเกี่ยวกับการดำเนินงานโครงการเพิ่มขึ้น ผู้ตอบแบบประเมินร้อยละ 46 เห็นด้วยกับการจัดประชุมรับฟังความคิดเห็นของประชาชนในพื้นที่องค์การบริหารส่วนตำบลศาลาครุ ร้อยละ 42 ไม่แสดงความคิดเห็น และร้อยละ 12 ไม่ระบุ

หมายเหตุ : การอธิบายผลจะอธิบายเฉพาะร้อยละสามอันดับแรกของการประเมิน





# โครงการส่งเสริมการจัดการขยะโดยชุมชน ประจำปีงบประมาณ พ.ศ. 2558

## ข้อคิดเห็นและข้อเสนอแนะที่ได้จากแบบประเมิน (ต่อ)

### ข้อคิดเห็นและข้อเสนอแนะ

1. ควรจะมีถังขยะแยกประเภทให้บริการตามสถานที่ต่างๆในแหล่งชุมชน
2. ควรอบรมให้ความรู้เกี่ยวกับการคัดแยกขยะมูลฝอยภายในครัวเรือน เช่น ขยะมีพิษ ขยะที่สามารถนำกลับมาใช้ประโยชน์ได้ เป็นต้น
3. ควรหาสถานที่ที่เหมาะสมในการจัดตั้งสถานที่กำจัดขยะมูลฝอย และจะต้องไม่ก่อให้เกิดผลกระทบต่อชุมชนและสิ่งแวดล้อมบริเวณใกล้เคียง

## สรุปข้อคิดเห็นและข้อเสนอแนะจากการจัดประชุม

ประเด็น	คำถาม/ข้อคิดเห็นและข้อเสนอแนะ	คำชี้แจง
1.	องค์การบริหารส่วนตำบลศาลาครุมีการคัดแยกขยะในเบื้องต้นก่อนนำไปกำจัดที่โรงงานที่พีไอโพลิน การกำจัดขยะโดยการใช้เตาเผาดีกว่าการใช้วิธีการฝังกลบ เนื่องจากใช้พื้นที่น้อย จำนวนคนงานไม่มาก ไม่ยุ่งยากในการจัดการ ซึ่งทางรัฐบาลอาจเป็นเจ้าภาพในการดำเนินงานในการจัดทำโครงการการจัดการขยะหรือจัดหาสถานที่กำจัดขยะมูลฝอยที่เหมาะสม	หน่วยงานผู้รับผิดชอบรับเรื่องไว้พิจารณา
2.	ต้องการให้ทางหน่วยงานที่เกี่ยวข้องให้การสนับสนุนอุปกรณ์หรือถังขยะสำหรับใช้ในการคัดแยกขยะภายในครัวเรือน	หน่วยงานผู้รับผิดชอบรับเรื่องไว้พิจารณา



# โครงการส่งเสริมการจัดการขยะโดยชุมชน ประจำปีงบประมาณ พ.ศ. 2558

## การจัดการขยะมูลฝอยในพื้นที่องค์การบริหารส่วนตำบลศาลาครุ อำเภอหนองเสือ จังหวัดปทุมธานี

(รวบรวมข้อมูลโดย : ศูนย์วิศวกรรมพลังงานและสิ่งแวดล้อม บางเขน คณะวิศวกรรมศาสตร์มหาวิทยาลัยเกษตรศาสตร์)

### ❖ ข้อมูลด้านการบริหารจัดการเก็บขนขยะมูลฝอย

องค์การบริหารส่วนตำบลศาลาครุมีพื้นที่รับผิดชอบในปัจจุบัน 49.65 ตารางกิโลเมตร การบริหารจัดการเก็บขนมูลฝอยองค์การบริหารส่วนตำบลศาลาครุดำเนินการเองทั้งหมด สามารถให้บริการเก็บขนขยะมูลฝอยคิดเป็นน้ำหนักประมาณวันละ 1.5 ตัน (ข้อมูลปี พ.ศ. 2558) โดยมีการเก็บขนขยะมูลฝอยภายในเขตพื้นที่ทุกวัน รถเก็บขนขยะมูลฝอยที่ใช้งานอยู่ในปัจจุบัน มีจำนวน 1 คัน อายุการใช้งาน 1 ปี สภาพดี จำนวนพนักงานท้ายรถ 3 คน ระยะทางในการเก็บขนต่อเที่ยว (ไม่รวมระยะทางไปที่ทิ้งขยะ) ประมาณ 20 กิโลเมตร อัตราการใช้งาน 1 เที่ยวต่อวัน



ถังขยะมูลฝอยขององค์การบริหารส่วนตำบลศาลาครุ

### ❖ ข้อมูลด้านการกำจัดขยะมูลฝอย

ปัจจุบันองค์การบริหารส่วนตำบลศาลาครุ ไม่มีสถานที่กำจัดขยะมูลฝอยเป็นของตนเอง ขยะมูลฝอยที่เก็บรวบรวมจากพื้นที่ จะนำไปกำจัดยังสถานที่กำจัดมูลฝอยของโรงงานที่พีโอโพลีน ตำบลทับทิม อำเภอกำแพงแสน จังหวัดสุพรรณบุรี สถานที่กำจัดมูลฝอยอยู่ห่างจากที่ทำการองค์การบริหารส่วนตำบลศาลาครุ ประมาณ 96.50 กิโลเมตร วิธีการกำจัดขยะมูลฝอยของโรงงานที่พีโอโพลีน จะใช้วัตุดิบจากขยะภายในโรงงาน ชุมชนรอบโรงงานในเขตจังหวัดสุพรรณบุรีและจังหวัดใกล้เคียง ทั้งขยะฝังกลบและขยะไม่มีอันตราย ผ่านกระบวนการคัดแยกย่อยและนำมาผลิตเป็นเชื้อเพลิง RDF เพื่อใช้เป็นพลังงานทดแทนภายในโรงงานผลิตปูนซีเมนต์ ใช้เป็นเชื้อเพลิงร่วมกับยางรถยนต์ที่ย่อยเป็นชิ้นเล็กๆ เพื่อทดแทนการนำเข้าถ่านหินเพื่อเผาวัตุดิบในกระบวนการผลิตปูนซีเมนต์ และเป็นเชื้อเพลิงสำหรับโรงงานไฟฟ้าขนาด 60 เมกะวัตต์ของบริษัท



# โครงการส่งเสริมการจัดการขยะโดยชุมชน ประจำปีงบประมาณ พ.ศ. 2558

องค์การบริหารส่วนตำบลศาลาครุ มีแผนงานการรวมกลุ่มกับองค์การบริหารส่วนตำบลเชียงรากน้อย เป็นเจ้าภาพในการกำจัดขยะมูลฝอย ปัจจุบันได้มีการดำเนินการลงนามในบันทึกข้อตกลงความเข้าใจในการจัดตั้งศูนย์จัดการขยะมูลฝอย



การกำจัดขยะมูลฝอยของโรงงานที่พีไอโพลิน ตำบลทับทวน อำเภอแก่งคอย จังหวัดสระบุรี

## ❖ ข้อมูลด้านของเสียอันตรายจากชุมชน

ปริมาณของเสียอันตรายจากชุมชนที่เก็บรวบรวมได้ในพื้นที่

- หลอดไฟ 100 กิโลกรัมต่อปี
- ถ่านไฟฉาย 500 กิโลกรัมต่อปี
- ถ่านชาร์จและแบตเตอรี่โทรศัพท์มือถือ 500 กิโลกรัมต่อปี
- ภาชนะบรรจุสารเคมี/กระป๋องสี และกระป๋องสเปรย์ 500 กิโลกรัมต่อปี

**ติดต่อข้อมูลเพิ่มเติม** ศูนย์วิศวกรรมพลังงานและสิ่งแวดล้อม บางเขน คณะวิศวกรรมศาสตร์ มหาวิทยาลัยเกษตรศาสตร์  
เลขที่ 50 ถนนงามวงศ์วาน แขวงลาดยาว เขตจตุจักร กทม.10900  
โทรศัพท์ : 02-942-8410 ต่อ 115 โทรสาร : 02-942-8410 ต่อ 101,119  
มือถือ 081-551-4157, 099-675-1707 (คุณอรอุมา พรหมมินทร์)  
E-mail : aornalisa@gmail.com Website : www.eeec.eng.ku.ac.th