



โครงการส่งเสริมการจัดการขยะโดยชุมชน ประจำปีงบประมาณ พ.ศ. 2558

การรับฟังความคิดเห็นของประชาชนในพื้นที่องค์การบริหารส่วนตำบลคลองสี่
อำเภอคลองหลวง จังหวัดปทุมธานี
(ตามระเบียบสำนักนายกรัฐมนตรี ว่าด้วยการรับฟังความคิดเห็นของประชาชน พ.ศ. 2548)
“เรื่องการจัดการขยะมูลฝอยในพื้นที่องค์การบริหารส่วนตำบลคลองสี่”

การรับฟังความคิดเห็นของประชาชนในพื้นที่องค์การบริหารส่วนตำบลคลองสี่ อำเภอคลองหลวง จังหวัดปทุมธานี (ตามระเบียบสำนักนายกรัฐมนตรี ว่าด้วยการรับฟังความคิดเห็นของประชาชน พ.ศ. 2548) โครงการส่งเสริมการจัดการขยะโดยชุมชน ประจำปีงบประมาณ พ.ศ. 2558 ดำเนินการศึกษาโดย สำนักงานทรัพยากรธรรมชาติและสิ่งแวดล้อมจังหวัดปทุมธานี ร่วมกับ ศูนย์วิศวกรรมพลังงานและสิ่งแวดล้อม บางเขน คณะวิศวกรรมศาสตร์ มหาวิทยาลัยเกษตรศาสตร์ จัดขึ้นเมื่อวันที่ 29 กันยายน 2558 เวลา 8.00 – 17.00 น. ณ ห้องประชุมองค์การบริหารส่วนตำบลคลองสี่ โดยมีนายที พุ่มพวง รองนายกองค์การบริหารส่วนตำบลคลองสี่ เป็นประธานในการเปิดประชุม ผู้เข้าร่วมประชุม ประกอบด้วย หน่วยงานภาครัฐ เจ้าหน้าที่/สมาชิก อบต. ผู้นำท้องถิ่น/ชุมชน โรงเรียน/สถานศึกษา องค์กรด้านสิ่งแวดล้อม และประชาชนทั่วไปในพื้นที่ รวมทั้งสิ้น 67 คน

วัตถุประสงค์การจัดประชุม

- 1) การประชาสัมพันธ์รายละเอียดโครงการและชี้แจงความเป็นมา ขั้นตอน แนวทางการดำเนินงาน การนำเสนอขอบเขตการดำเนินงานโครงการเพื่อให้ประชาชนมีความรู้ความเข้าใจที่ถูกต้องเกี่ยวกับโครงการ
- 2) เพื่อให้กลุ่มเป้าหมายโครงการได้รับทราบและมีความเข้าใจความสำคัญของการมีส่วนร่วมในการแก้ไขปัญหาการจัดการขยะมูลฝอยร่วมกัน
- 3) เพื่อประสานงานขอความร่วมมือจากหน่วยงานองค์กรปกครองส่วนท้องถิ่น องค์กรและชุมชนต่างๆที่เกี่ยวข้องกับการดำเนินงานโครงการ
- 4) การรับฟังความคิดเห็นและข้อเสนอแนะอื่นๆ จากประชาชนผู้มีส่วนได้ ส่วนเสียในพื้นที่โครงการ เกี่ยวกับปัญหา (ปริมาณ/ชนิด/ประเภท, การเก็บขน/รวบรวม/ขนส่ง, วิธีการกำจัด <ต้นทางและปลายทาง> และสถานที่กำจัด) สาเหตุ แนวทางแก้ไขการจัดการขยะปริมาณมูลฝอยในพื้นที่ รวมทั้งเทคโนโลยีการกำจัดขยะมูลฝอยที่มีการใช้งานในปัจจุบัน

บรรยากาศการจัดประชุม



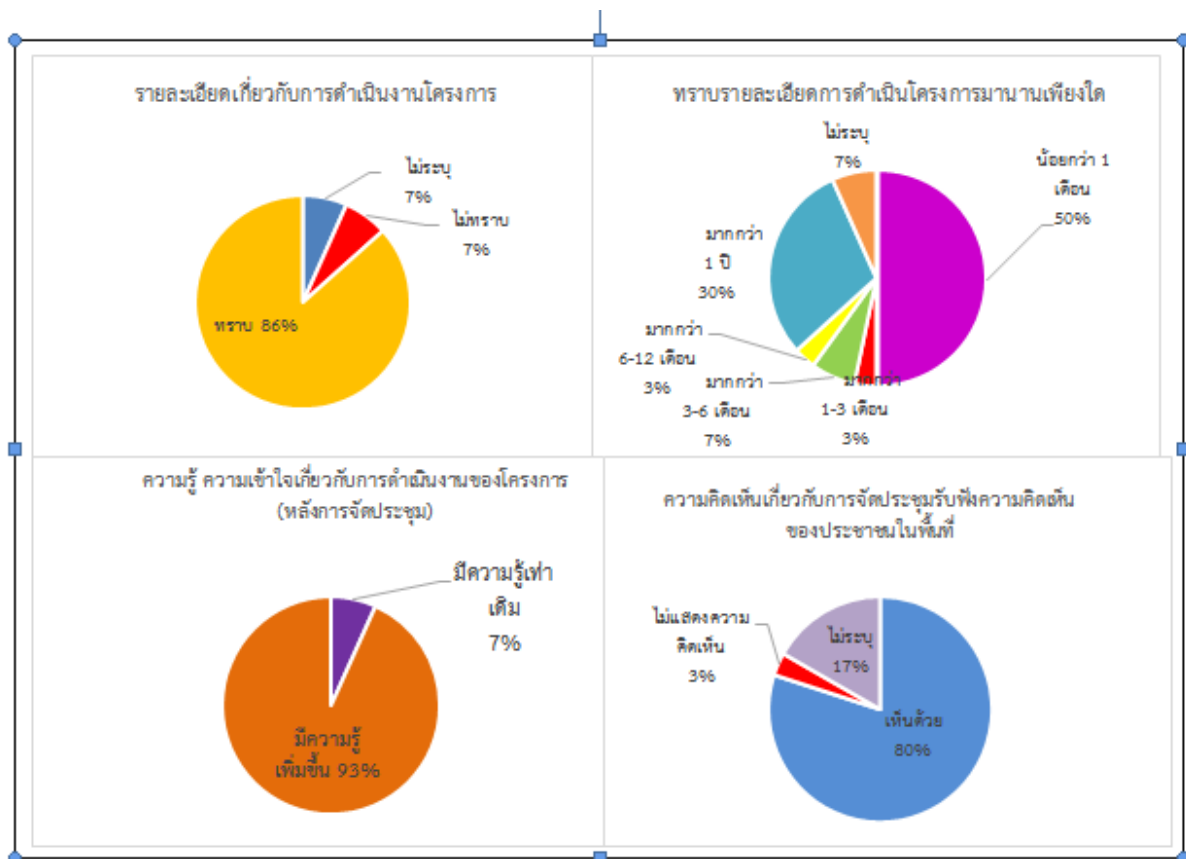


โครงการส่งเสริมการจัดการขยะโดยชุมชน ประจำปีงบประมาณ พ.ศ. 2558

ข้อคิดเห็นและข้อเสนอแนะที่ได้จากแบบประเมิน

จากจำนวนผู้เข้าร่วมประชุมทั้งสิ้น 67 คน มีผู้ตอบแบบประเมินทั้งสิ้น 30 คน โดยผู้ตอบแบบประเมิน ร้อยละ 86 ทราบรายละเอียดเกี่ยวกับการดำเนินงานโครงการ ร้อยละ 7 ไม่ทราบรายละเอียดเกี่ยวกับการดำเนินงานโครงการ และร้อยละ 7 ไม่ระบุ โดยผู้ตอบแบบประเมินร้อยละ 50 ทราบรายละเอียดการดำเนินงานโครงการมาเป็นระยะเวลาน้อยกว่า 1 เดือน ร้อยละ 30 ทราบมาเป็นระยะเวลามากกว่า 1 ปี และร้อยละ 7 ทราบมาเป็นระยะเวลามากกว่า 3-6 เดือน ซึ่งผู้ตอบแบบประเมินร้อยละ 93 มีความรู้และความเข้าใจเกี่ยวกับการดำเนินงานโครงการเพิ่มขึ้น และร้อยละ 7 มีความรู้เท่าเดิม ผู้ตอบแบบประเมินร้อยละ 80 เห็นด้วยกับการจัดประชุมรับฟังความคิดเห็นของประชาชนในพื้นที่องค์การบริหารส่วนตำบลคลองสี่ ร้อยละ 17 ไม่ระบุ และร้อยละ 3 ไม่แสดงความคิดเห็น

หมายเหตุ : การอธิบายผลร้อยละจะอธิบายเฉพาะสามอันดับแรกของการประเมิน





โครงการส่งเสริมการจัดการขยะโดยชุมชน ประจำปีงบประมาณ พ.ศ. 2558

ข้อคิดเห็นและข้อเสนอแนะที่ได้จากแบบประเมิน (ต่อ)

ข้อคิดเห็นและข้อเสนอแนะ

1. ควรมีการจัดหาสถานที่กำจัดขยะมูลฝอยที่เหมาะสม และหน่วยงานที่เกี่ยวข้องควรมีการจัดการขยะให้เป็นรูปธรรม
2. ส่งเสริมและมีการรณรงค์ให้ความรู้กับประชาชนในเรื่องการคัดแยกขยะและการกำจัดขยะที่ถูกต้องเพื่อร่วมกันแก้ไขปัญหาขยะในพื้นที่
3. ต้องการให้ อบต. จัดหารถเก็บขนขยะในพื้นที่เพิ่มขึ้นและเพิ่มจำนวนถังขยะให้มากขึ้น
4. ในหลักสูตรการเรียนการสอนในโรงเรียนควรเพิ่มเนื้อหาเกี่ยวกับการจัดการขยะ เพื่อเป็นการปลูกจิตสำนึกให้เยาวชนได้ตระหนักและเห็นความสำคัญของปัญหาการจัดการขยะ

สรุปข้อคิดเห็นและข้อเสนอแนะจากการจัดประชุม

ประเด็น	คำถาม/ข้อคิดเห็นและข้อเสนอแนะ	คำชี้แจง
1.	ปัญหาขยะไม่เพียงพอ ขาดแคลนงบประมาณในการจัดซื้อให้เพียงพอกับความต้องการ	
2.	ปัจจุบันจังหวัดปทุมธานี ประสบปัญหาสถานที่ทิ้งและกำจัด ซึ่งขยะมูลฝอยของอบต.ส่งไปกำจัดยัง อ.เสนา จ.พระนครศรีอยุธยา ซึ่งในอนาคตมีแนวโน้มว่าปริมาณเพิ่มขึ้นเรื่อยและสถานที่ทิ้งดังกล่าว อาจจะปิดลง เนื่องจากสถานที่ไม่เพียงพอกับการรองรับปริมาณขยะที่เพิ่มขึ้น ทั้งนี้ทางอบต.คลองสี่ มีการหารือกับอบต.คลองสาม เพื่อการผลักดันโรงไฟฟ้าขยะในพื้นที่ของอบต.คลองสาม และยังติดปัญหาเรื่องมลพิษและข้อกฎหมาย ข้อบังคับต่างๆในกระบวนการขั้นตอนการก่อสร้าง ดังนั้นภาพรวมส่วนใหญ่พื้นที่เหมาะสม แต่ยังมีข้อติดขัดจากประชาชน (อาทิเช่น เขียงรากใหญ่) ดังนั้น ทางจังหวัดเป็นเจ้าภาพในการผลักดันโครงการดังกล่าว เพื่อให้จังหวัดปทุมธานีมีสถานที่กำจัดเป็นของตนเอง	องค์การบริหารส่วนตำบลคลองสี่ ได้มีการหารือในเรื่องความคืบหน้าในการจัดตั้งศูนย์จัดการขยะมูลฝอย โดยมีแผนงานการรวมกลุ่มกับองค์การบริหารส่วนตำบลคลองสาม ซึ่งหากจะมีการจัดตั้งศูนย์จัดการขยะมูลฝอย ต้องมีการรับฟังความคิดเห็นของประชาชนในเขตพื้นที่องค์การบริหารส่วนตำบลคลองสี่ ซึ่งขั้นตอนดังกล่าวในการก่อสร้างจะพิจารณาจากข้อกำหนด ดังนี้ <ol style="list-style-type: none"> 1. เทคโนโลยีที่เหมาะสมในพื้นที่ 2. สภาพพื้นที่ที่เหมาะสม 3. การยอมรับของประชาชนในพื้นที่ 4. การออกแบบศึกษาความเหมาะสม



โครงการส่งเสริมการจัดการขยะโดยชุมชน ประจำปีงบประมาณ พ.ศ. 2558

		(ประเมินความคุ้มค่าด้านเศรษฐศาสตร์และการเงิน การประเมินผลกระทบด้านสิ่งแวดล้อมและสุขภาพ) 5. งบประมาณจากภาครัฐ หรือเอกชนที่เข้ามาลงทุนร่วมกัน
3.	ปัญหาเรื่องการเติบโตอย่างรวดเร็วของพื้นที่อำเภอคลองหลวง ผู้ประกอบการ โรงงานอุตสาหกรรม โครงการบ้านจัดสรร ที่เจริญขึ้นอย่างรวดเร็ว ซึ่งพื้นที่อบต.คลองสี่ มีอาณาเขตติดกับอำเภอธัญบุรี คลองห้า (ฝั่งองค์การพิพิธภัณฑศวิทยาาสตร์แห่งชาติ) มีผลให้อบต.คลองสี่ มีผลกระทบเรื่องปริมาณขยะมูลฝอยที่เพิ่มขึ้นและยังไม่มีสถานที่กำจัดเป็นของตนเอง	
4.	การจัดการขยะมูลฝอยในพื้นที่ของ อบต.คลองสี่ ใช้วิธีการประณีประนอม ยังไม่มีการออกกฎหมาย หรือข้อบัญญัติข้อบังคับ แต่อย่างใด จึงประสบปัญหาการลักลอบทิ้งในที่สาธารณะอยู่เป็นประจำ	
5.	ปัญหาเรื่องขยะสะสมในพื้นที่ (บ่อขยะคลองสาม) ที่เป็นอาณาเขตติดต่อกับคลองสี่ (คือพื้นที่ในอาณาเขตของ อบต.คลองสาม) ทั้งนี้ประชาชนในพื้นที่ อบต.คลองสี่ที่มีอาณาเขตติดต่อกับบ่อขยะคลองสาม ร้องเรียน เรื่องกลิ่นเหม็น แมลงวัน พาหะนำโรค ฯลฯ ซึ่งเป็นพื้นที่อาณาเขตคลองสาม นอกเหนือพื้นที่การปกครองของอบต.คลองสี่ จึงไม่สามารถจัดการปัญหาดังกล่าวได้	



โครงการส่งเสริมการจัดการขยะโดยชุมชน ประจำปีงบประมาณ พ.ศ. 2558

การจัดการขยะมูลฝอยในพื้นที่องค์การบริหารส่วนตำบลคลองสี่ อำเภอลองหลวง จังหวัดปทุมธานี

(รวบรวมข้อมูลโดย : ศูนย์วิศวกรรมพลังงานและสิ่งแวดล้อม บางเขน คณะวิศวกรรมศาสตร์มหาวิทยาลัยเกษตรศาสตร์)

❖ ข้อมูลด้านการบริหารจัดการเก็บขนขยะมูลฝอย

องค์การบริหารส่วนตำบลคลองสี่ มีพื้นที่รับผิดชอบในปัจจุบัน 44.00 ตารางกิโลเมตร การบริหารจัดการเก็บขนมูลฝอยทางองค์การบริหารส่วนตำบลคลองสี่ดำเนินการเองทั้งหมด สามารถให้บริการเก็บขนขยะมูลฝอยคิดเป็นน้ำหนักประมาณวันละ 20 ตัน (ข้อมูลปี พ.ศ. 2558) โดยมีการเก็บขนขยะมูลฝอยภายในเขตพื้นที่ทุกวัน รถเก็บขนขยะมูลฝอยที่ใช้งานอยู่ในปัจจุบัน มีจำนวน 4 คัน เป็นรถประเภทอัดท้าย สภาพใช้งานได้ดี จำนวน 2 คัน และสภาพใช้งานได้ แต่ต้องซ่อมแซมบ่อย จำนวน 2 คัน



รถเก็บขนขยะมูลฝอยขององค์การบริหารส่วนตำบลคลองสี่

❖ ข้อมูลด้านการกำจัดขยะมูลฝอย

ปัจจุบันองค์การบริหารส่วนตำบลคลองสี่ ไม่มีสถานที่กำจัดขยะมูลฝอยเป็นของตนเอง ขยะมูลฝอยที่เก็บรวบรวมจากพื้นที่ จะนำไปกำจัดยังสถานที่กำจัดมูลฝอย อำเภอบางไทร จังหวัดพระนครศรีอยุธยา สภาพแวดล้อมบริเวณสถานที่กำจัดขยะมูลฝอยมีการใช้ประโยชน์เป็นการเกษตรกรรม เนื้อที่ทั้งหมด 60 ไร่ เริ่มใช้เป็นพื้นที่กำจัดขยะมูลฝอยเมื่อปี พ.ศ. 2550 สถานที่กำจัดมูลฝอยอยู่ห่างจากที่ทำการองค์การบริหารส่วนตำบลคลองสี่ ประมาณ 50 กิโลเมตร วิธีการกำจัดมูลฝอยที่ใช้อยู่ในปัจจุบัน เป็นแบบการเทกองที่มีการควบคุม (Controlled Dump) มีการออกแบบบ่อฝังกลบไว้ 5 บ่อ บ่อละ 4 ชั้น ปัจจุบันใช้บ่อที่ 2 ชั้นที่ 2 สามารถดำเนินงานฝังกลบได้อย่างมีประสิทธิภาพพอสมควร เนื่องจากมีความพร้อมของเครื่องจักรกล บุคลากร การดำเนินงาน มีการบดอัดขยะมูลฝอยกลบทับด้วยดินเป็นครั้งคราว ลดกลิ่นเหม็นด้วยน้ำหมักชีวภาพ มีมาตรการป้องกันขยะปลิว เป็นต้น การบริหารจัดการระบบกำจัดมูลฝอย องค์การบริหารส่วนตำบลคลองสี่จะจ้างเหมาเอกชนดำเนินการ อัตราค่าจ้าง 200 บาทต่อตัน



โครงการส่งเสริมการจัดการขยะโดยชุมชน ประจำปีงบประมาณ พ.ศ. 2558



การดำเนินงานกำจัดขยะมูลฝอยของภาคเอกชน อำเภอบางไทร จังหวัดพระนครศรีอยุธยา

❖ แผนดำเนินการด้านการจัดการมูลฝอยในอนาคต

องค์การบริหารส่วนตำบลคลองสี่ ได้มีการหารือในเรื่องความคืบหน้าในการจัดตั้งศูนย์จัดการขยะมูลฝอย โดยมีแผนงานการรวมกลุ่มกับองค์การบริหารส่วนตำบลคลองสาม ซึ่งหากจะมีการจัดตั้งศูนย์จัดการขยะมูลฝอย ต้องมีการรับฟังความคิดเห็นของประชาชนในเขตพื้นที่ขององค์การบริหารส่วนตำบลคลองสี่

ติดต่อข้อมูลเพิ่มเติม ศูนย์วิศวกรรมพลังงานและสิ่งแวดล้อม บางเขน คณะวิศวกรรมศาสตร์ มหาวิทยาลัยเกษตรศาสตร์
เลขที่ 50 ถนนงามวงศ์วาน แขวงลาดยาว เขตจตุจักร กทม.10900
โทรศัพท์ : 02-942-8410 ต่อ 115 โทรสาร : 02-942-8410 ต่อ 101,119
มือถือ 081-551-4157, 099-675-1707 (คุณอรุมา พรหมมินทร์)
E-mail : aornalisa@gmail.com Website : www.eeec.eng.ku.ac.th