

รายงานสรุปผลการดำเนินงานการมีส่วนร่วมของประชาชนครั้งที่ 1 (ปฐมนิเทศ)
โครงการศึกษาผลกระทบสิ่งแวดล้อม และสำรวจออกแบบโครงสร้างป้องกันการกัดเซาะชายฝั่ง
บริเวณบ้านอ่าวเคย หมู่ 4 ตำบลม่วงกลวง อำเภอกะเปอร์ จังหวัดระนอง

1. แนวทางการในการดำเนินงานการมีส่วนร่วมของประชาชนครั้งที่ 1

การดำเนินงานการมีส่วนร่วมของประชาชนครั้งที่ 1 เป็นการดำเนินงานเพื่อชี้แจงความเป็นมาของโครงการและร่วมรับฟังความคิดเห็นของผู้ที่มีส่วนได้-ส่วนเสียและผู้ที่มีส่วนเกี่ยวข้อง เพื่อให้ข้อมูลที่ถูกต้องและชัดเจนเกี่ยวกับการดำเนินงานโครงการ ความจำเป็นของการพัฒนาโครงการ แนวทางการศึกษาของโครงการ รวมทั้งข้อมูลเบื้องต้นและขั้นตอนการศึกษา เช่น การศึกษาทางด้านวิศวกรรม การศึกษาผลกระทบสิ่งแวดล้อม และการดำเนินงานการมีส่วนร่วมของประชาชน ระยะเวลาที่ดำเนินการ และเปิดโอกาสให้ทุกระดับที่เกี่ยวข้องในพื้นที่ได้ร่วมกันระดมความคิดเห็น และให้ข้อเสนอแนะต่อโครงการ ทั้งนี้เพื่อให้เกิดความสอดคล้องกับความต้องการของท้องถิ่น อันจะเป็นการสร้างความสัมพันธ์ที่ดีต่อทุกฝ่าย

1) วัตถุประสงค์

- (1) เพื่อชี้แจงรายละเอียดความเป็นมาของโครงการ ขั้นตอน แนวทางการดำเนินงานโครงการ
- (2) เพื่อให้ผู้เข้าร่วมประชุมได้รับทราบ และเข้าใจความสำคัญของการมีส่วนร่วมในการดำเนินโครงการ
- (3) เพื่อรับฟังความคิดเห็น และข้อเสนอแนะเกี่ยวกับโครงการ รวมถึงรับทราบปัญหา และอุปสรรค
- (4) เพื่อขอความร่วมมือจากหน่วยงาน องค์กรและชุมชนต่างๆ ที่เกี่ยวข้องกับการดำเนินการศึกษาโครงการ

2) ข้อมูล/ข่าวสารที่ต้องการนำเสนอ

- (1) เหตุผล ความจำเป็นของการมีโครงการ
- (2) ขั้นตอนการดำเนินงาน แนวทางการศึกษาด้านวิศวกรรม ด้านสิ่งแวดล้อม และการประชาสัมพันธ์และการมีส่วนร่วมของประชาชน

3) กลุ่มเป้าหมาย

- (1) ผู้แทนหน่วยงานรัฐวิสาหกิจที่เกี่ยวข้องในพื้นที่โครงการ เช่น ผู้แทนจากการประปาส่วนภูมิภาค ผู้แทนจากการไฟฟ้าส่วนภูมิภาค เป็นต้น
- (2) ผู้แทนหน่วยงานราชการระดับจังหวัด และระดับอำเภอ

- (3) ผู้แทนองค์กรปกครองส่วนท้องถิ่น ประกอบด้วย ผู้แทนจากองค์การบริหารส่วนจังหวัด เช่น นายกองค้การบริหารส่วนจังหวัด ผู้แทนจากองค์การบริหารส่วนตำบล ได้แก่ นายกองค้การบริหารส่วนตำบล กำนัน และผู้ใหญ่บ้าน
- (4) ผู้แทนภาคเอกชน เช่น ประธานหอการค้าจังหวัด ประธานสภาอุตสาหกรรมจังหวัด เป็นต้น
- (5) สื่อมวลชนท้องถิ่น เช่น ผู้สื่อข่าวหนังสือพิมพ์ท้องถิ่น และวิทยุท้องถิ่น
- (6) NGO
- (7) ประชาชนที่ได้รับผลกระทบ และประชาชนทั่วไปที่สนใจ

4) ขั้นตอนการดำเนินงาน วิธีการและเทคนิค

- (1) ขั้นเตรียมการประชุม
 - ติดต่อประสานงานกับพื้นที่ สถานที่จัดประชุม
 - ขอความอนุเคราะห์ข้อมูล จากหน่วยงานราชการที่เกี่ยวข้อง
 - เตรียมเนื้อหาในการนำเสนอโครงการ และจัดทำสื่อ เอกสารประกอบ
 - นำเสนอแผนงานต่อคณะกรรมการตรวจการจ้างพิจารณาให้ความเห็นชอบ
 - ประสานงานเชิญกลุ่มเป้าหมายเข้าร่วมประชุม
 - ประสานงานกับประธานในการประชุม/การเปิดการประชุม
- (2) ขั้นการดำเนินการประชุม
 - พิธีการเปิดประชุม : การกล่าวรายงาน การกล่าวเปิดประชุม (มีเนื้อหาเกี่ยวกับ เหตุผล ความจำเป็น ความสำคัญ วัตถุประสงค์โครงการ วัตถุประสงค์การจัดประชุม)
 - การบรรยาย : นำเสนอความเป็นมาของโครงการ ขั้นตอนการศึกษา แนวทางการศึกษา ด้านต่างๆ ที่เกี่ยวข้องทั้งทางด้านวิศวกรรม สิ่งแวดล้อม การมีส่วนร่วมของประชาชน และการเผยแพร่ข้อมูลข่าวสารของโครงการ
 - เปิดเวทีรับฟังความคิดเห็นจากผู้เข้าร่วมประชุม : การตอบข้อซักถาม ระดมความคิดเห็น ข้อเสนอแนะต่อโครงการ ต่อแนวทางการศึกษา ขอความร่วมมือในการตอบแบบสอบถาม และสรุปผลการประชุมชี้แจงโครงการ
 - บันทึกการประชุม : ระหว่างการดำเนินงานจัดประชุม คณะทำงานจะจดบันทึก บันทึกเสียง บันทึกภาพ และสังเกตการณ์ระหว่างการประชุม
- (3) ขั้นการสรุปผลการจัดประชุม
 - ผลการบันทึกนำมาจัดทำสรุปประเด็นต่าง ๆ แยกเป็น การแสดงความเห็นหรือ ข้อเสนอแนะในที่ประชุม การถาม-ตอบจากใบแสดงความเห็น และการตอบแบบ ประเมินในที่ประชุม
 - วิเคราะห์ผลที่ได้จากการประชุมตามประเด็นต่าง ๆ เช่น การรับรู้ ความสนใจ ความ คิดเห็นต่อโครงการ ต่อวิธีการศึกษา ประโยชน์ต่อโครงการ ทิศนคติต่อโครงการ ฯลฯ

- จัดทำรายงาน

5) อุปกรณ์เครื่องมือ/ประเภทของสื่อที่ใช้ในการดำเนินงาน

- เอกสารประชาสัมพันธ์โครงการ ได้แก่ โปสเตอร์ แผ่นพับประชาสัมพันธ์ และเอกสารประกอบการประชุม
- Power Point ข้อมูลโครงการ
- เทปบันทึกเสียง
- กล้องถ่ายรูป
- แบบสอบถามความคิดเห็น

6) ระยะเวลาดำเนินการ

การจัดประชุมรับฟังความคิดเห็น การกำหนดขอบเขตและแนวทาง การประเมินผลกระทบสิ่งแวดล้อมและสุขภาพ มีระยะเวลาดำเนินการ ครึ่งวัน มีการดำเนินงานดังนี้

- (1) นำเสนอ รายละเอียดโครงการ ประกอบด้วย
 - เหตุผลและความจำเป็นของโครงการ
 - แนวทาง และขอบเขตการดำเนินงานของโครงการ
- (2) ชักถามข้อสงสัยและแลกเปลี่ยนข้อมูลข่าวสารเบื้องต้นของโครงการ
- (3) ตอบข้อซักถาม รับฟังและระดมความคิดเห็นของผู้เข้าร่วมประชุม

7) สถานที่ดำเนินการ

อาคารยูนิลีเวอร์ ภายในโรงเรียนบ้านสำนัก

8) ผู้รับผิดชอบในการดำเนินการ

- | | |
|-------------------------------|---|
| • นายพงศ์ชนิต ชูวิรัช | รองผู้จัดการโครงการ |
| • ดร.ศรินยา สนิทวงศ์ ณ อยุธยา | ผู้เชี่ยวชาญด้านสิ่งแวดล้อม |
| • ผศ.ดร.เชิดวงศ์ แสงศุภวานิช | วิศวกรชายฝั่ง |
| • นางมนชนก วัฒมณี | ผู้เชี่ยวชาญด้านการมีส่วนร่วมของประชาชน |
| • นางสาวนวลรัตน์ พรหมสมัย | เลขานุการโครงการ |

9) ประโยชน์ที่คาดว่าจะได้รับ

- (1) ผู้เข้าร่วมประชุมได้รับทราบข้อมูลโครงการ และความจำเป็นในการดำเนินงานโครงการ
- (2) ผู้เข้าร่วมประชุมยอมรับ และเข้าใจในโครงการ รวมถึงผลกระทบทางด้านต่างๆ ที่จะได้รับ
- (3) ผู้เข้าร่วมประชุมได้เสนอความคิด และข้อเสนอแนะที่คาดว่าจะประโยชน์ต่อโครงการ
- (4) สรุปผลและข้อเสนอแนะในทุกประเด็นที่ได้จากการดำเนินการจัดประชุม คณะทำงานจะนำไปใช้ประกอบการพิจารณาในการศึกษาทุกๆ ด้านในขั้นต่อไป

10) การนำผลที่ได้ไปใช้

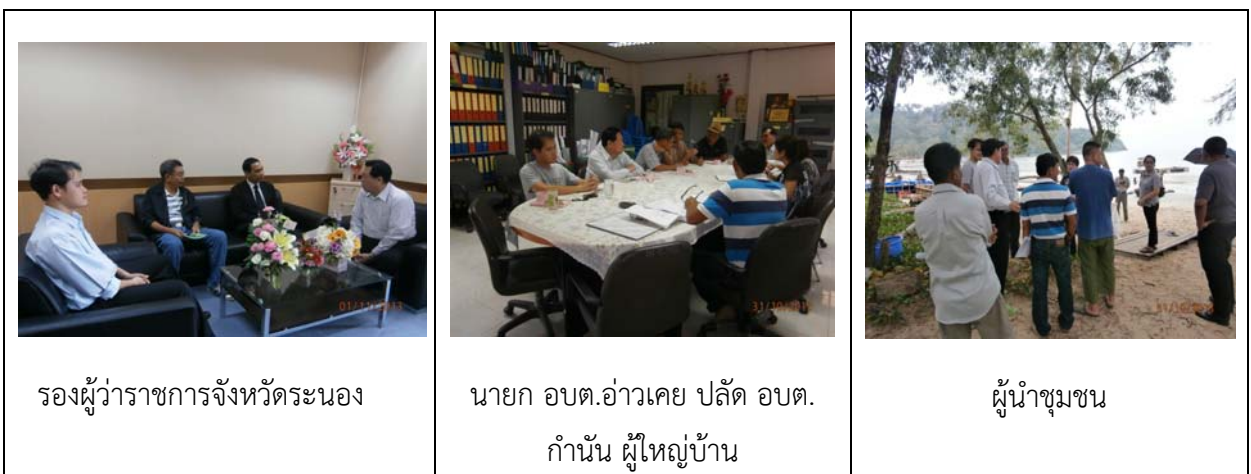
ข้อซักถามและข้อเสนอแนะต่างๆ ที่ได้รับจากผู้เข้าร่วมประชุม ทั้งจากในที่ประชุมและจาก

แบบสอบถาม ได้นำเสนอต่อคณะทำงานด้านวิศวกรรม เศรษฐกิจ และสิ่งแวดล้อม เพื่อให้คณะทำงานแต่ละด้านตอบข้อซักถาม และนำข้อเสนอแนะต่างๆ ไปประกอบการศึกษา ทั้งนี้ เพื่อให้การกำหนดรูปแบบการพัฒนาโครงการที่มีความเหมาะสมกับสภาพพื้นที่ และสอดคล้องกับความต้องการของกลุ่มเป้าหมายมากที่สุด รวมถึงการนำข้อมูลไปประกอบการพิจารณาผลกระทบด้านสิ่งแวดล้อมของแนวทางเลือกต่างๆ ในขั้นตอนการศึกษาผลกระทบสิ่งแวดล้อม (EIA) เพื่อให้การพัฒนาโครงการก่อผลกระทบต่อชุมชนน้อยที่สุด

2. การดำเนินงานการมีส่วนร่วมของประชาชน ครั้งที่ 1

2.1 การพบปะผู้นำชุมชน

ระหว่างวันที่ 31 ตุลาคม 2556 ที่ปรึกษาด้านวิศวกรรม สิ่งแวดล้อม และด้านการมีส่วนร่วมของประชาชนได้ออกภาคสนามเพื่อพบปะ พูดคุยกับผู้นำชุมชน และประชาชนที่ได้รับผลกระทบ โดยมีวัตถุประสงค์เพื่อสอบถามปัญหา ความเดือนร้อนที่ได้รับในเบื้องต้น และประชาสัมพันธ์โครงการ เพื่อเชิญชวนให้มาเข้าร่วมการประชุมปฐมนิเทศโครงการ ดัง รูปที่ 2.1-1



รูปที่ 2.1-1 การพบปะผู้นำชุมชนในพื้นที่โครงการ

2.2 สรุปผลการจัดประชุมการมีส่วนร่วมของประชาชน ครั้งที่ 1

การจัดประชุมการมีส่วนร่วมของประชาชน ครั้งที่ 1 จัดขึ้นเมื่อวันที่ 7 กุมภาพันธ์ 2557 เวลา 9.00 – 12.00 น. ณ อาคารยูนิลีเวอร์ ภายในโรงเรียนบ้านสำนัก โดยมี นายศุภวัชร ศักดา รองผู้ว่าราชการจังหวัดระนองเป็นประธานเปิดการประชุม ผู้เข้าร่วมประชุมประกอบด้วย หน่วยงานภาครัฐ องค์กรภาคเอกชน องค์กรปกครองส่วนท้องถิ่นที่เกี่ยวข้อง และประชาชนที่ได้รับผลกระทบในหมู่ 4 ตำบลม่วงกลวง รวมทั้งเจ้าหน้าที่จากกรมเจ้าท่าและที่ปรึกษา รวมทั้งสิ้น 141 คน มีรายละเอียดดังแสดงใน ตารางที่ 2.2-1 และแสดงบรรยากาศในการประชุม ใน รูปที่ 2.2-1

ตารางที่ 2.1-1 จำนวนผู้เข้าร่วมประชุมปทุมนิเทศโครงการ

หน่วยงาน	จำนวนผู้เข้าร่วมประชุม (คน)
ส่วนราชการระดับจังหวัด	9
ส่วนราชการระดับอำเภอ / ตำบล / ผู้นำท้องถิ่น	5
รัฐวิสาหกิจ	1
กรมเจ้าท่า	13
คณะที่ปรึกษา	6
องค์กรปกครองส่วนท้องถิ่น	26
ประชาชนที่ได้รับผลกระทบ	78
ผู้สื่อข่าว	3
รวม	141

การดำเนินการจัดประชุมการมีส่วนร่วมของประชาชน ครั้งที่ 1 จัดให้เป็นลักษณะ Two-way Communication คือ มีทั้งการบรรยายรายละเอียดโครงการ และรับฟังความคิดเห็นจากผู้เข้าร่วมประชุม ซึ่งประกอบด้วย การอภิปรายในที่ประชุม และการแสดงความคิดเห็นโดยผ่านแบบสอบถาม

ในจำนวนผู้เข้าร่วมประชุม ทั้งหมด 122 คน (ไม่รวมกรมเจ้าท่า และที่ปรึกษา) มีผู้ตอบแบบสอบถาม 86 คน คิดเห็นร้อยละ 70.49

3. สรุปความคิดเห็นจากแบบสอบถาม

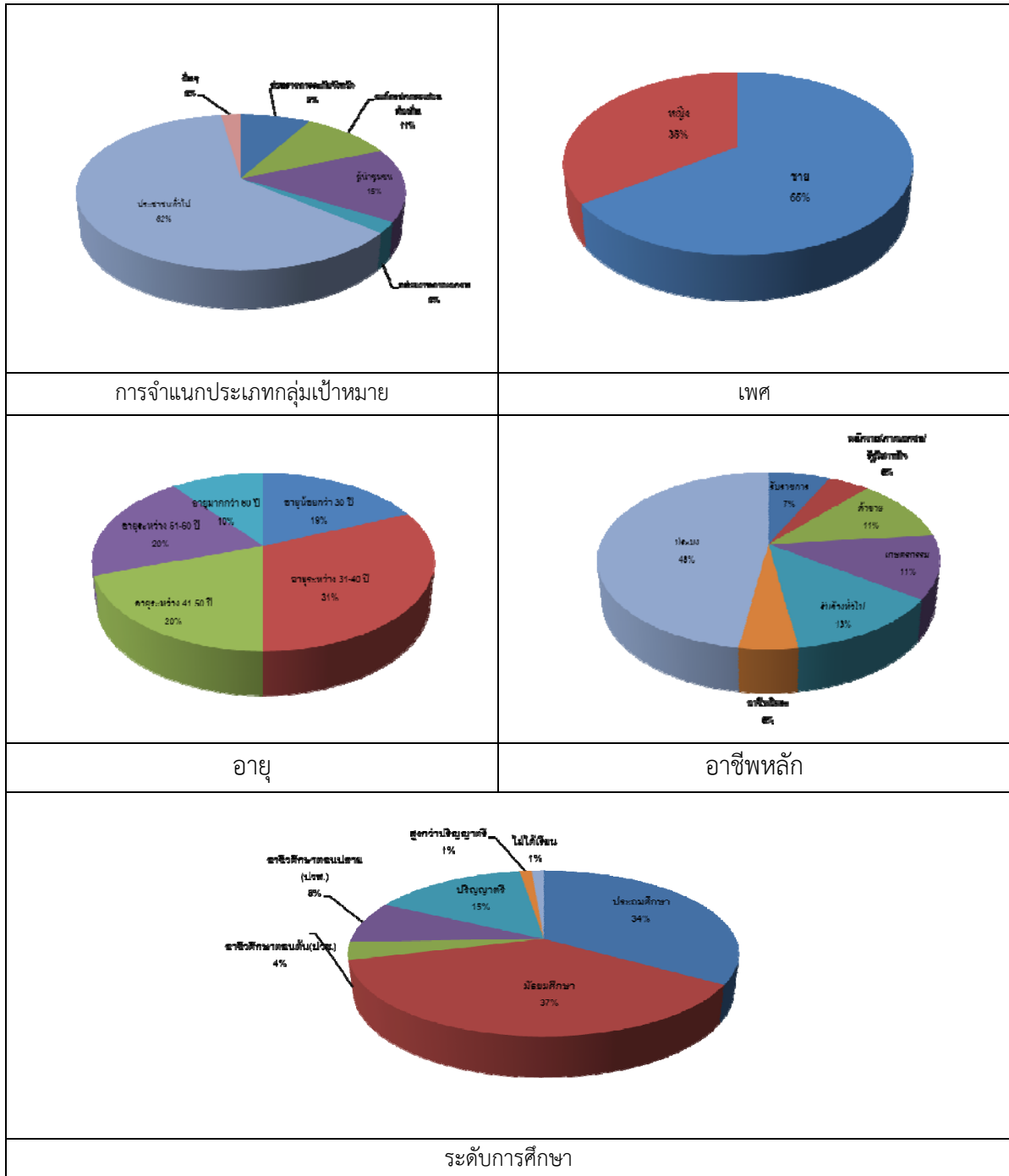
แบบสอบถามประกอบไปด้วยคำถาม 4 ส่วน คือ

- (1) ข้อมูลพื้นฐานของผู้ตอบแบบสอบถาม
- (2) ความคิดเห็นต่อโครงการฯ
- (3) การรับรู้ข้อมูลโครงการ
- (4) ความคิดเห็นเกี่ยวกับการประชาสัมพันธ์ และการมีส่วนร่วมของประชาชน ในการดำเนินโครงการ จากการวิเคราะห์ข้อมูลจากคำถามทั้ง 4 ส่วน สรุปได้ดังนี้

		
<p>บอร์ดนิทรรศการ</p>	<p>การลงทะเบียน</p>	
		
<p>ผู้แทน กรมเจ้าท่ากล่าวรายงาน</p>	<p>รองผู้ว่าฯ กล่าวเปิดการประชุม</p>	<p>มอบของที่ระลึกให้รองผู้ว่าฯ</p>
		
<p>บรรยากาศในที่ประชุม</p>		
		
<p>บรรยากาศการแสดงความคิดเห็น และตอบข้อซักถามในที่ประชุม</p>		
<p>รูปที่ 2.2-1 บรรยากาศการประชุมปฐมนิเทศโครงการ</p>		

1) ข้อมูลผู้ตอบแบบสอบถาม

ผู้ตอบแบบสอบถามส่วนใหญ่เป็นประชาชนที่ได้รับผลกระทบ คิดเป็นร้อยละ 61.63 รองลงมาคือ ผู้นำชุมชน คิดเป็นร้อยละ 15.12 ส่วนใหญ่เป็นเพศชาย มีอายุ 31-40 ปี ประกอบอาชีพทำประมงเป็นหลัก จบการศึกษาระดับมัธยมศึกษามากที่สุด (รูปที่ 2.2-2)



รูปที่ 2.2-2 แผนภาพแสดงข้อมูลพื้นฐานของผู้ตอบแบบสอบถาม

2) ความคิดเห็นต่อโครงการฯ

(1) การได้รับผลกระทบจากปัญหาการกัดเซาะชายฝั่ง

ผู้ตอบแบบสอบถามส่วนใหญ่ คิดเป็นร้อยละ 77.91 ได้รับผลกระทบจากปัญหาการกัดเซาะชายฝั่ง ด้วยเหตุผลดังนี้

- บ้านเรือนของชาวบ้านถูกกัดเซาะ
- น้ำกัดเซาะชายฝั่ง ทำให้ไม่มีที่อยู่อาศัย
- น้ำได้กัดเซาะชายฝั่ง ทำให้พื้นที่บ้านเรือนเสียหายมาก
- ที่ดิน พืชผล ที่อยู่อาศัย พังทลาย
- เรือไม่มีที่จอด

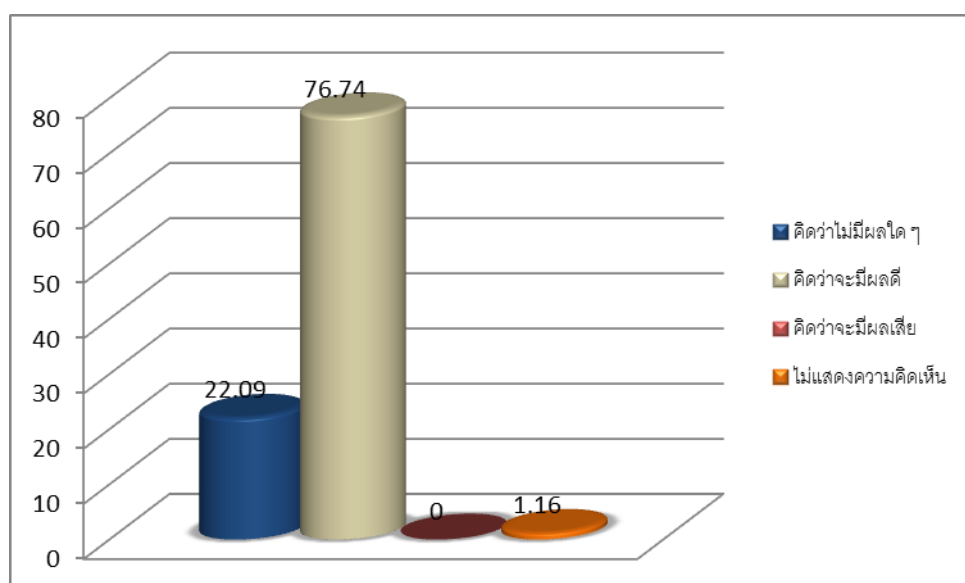
ความรุนแรงของผลกระทบที่ได้รับ ผู้ที่ได้รับผลกระทบส่วนใหญ่ได้รับผลกระทบ ในระดับที่รุนแรงมาก คิดเป็นร้อยละ 91.04

ในปัจจุบันหน่วยงาน เช่น องค์การบริหารส่วนจังหวัด และองค์การบริหารส่วนตำบล ไม่มีแผนป้องกันการกัดเซาะชายฝั่ง เนื่องจากขาดแคลนงบประมาณ

(2) ปัญหาการกัดเซาะชายฝั่งจำเป็นต้องได้รับการป้องกัน แก่ไข่มากน้อยเพียงใด

ผู้ตอบแบบสอบถามส่วนใหญ่ คิดเป็นร้อยละ 97.67 คิดว่าจำเป็นมาก รองลงมา ร้อยละ 2.33 คิดว่า จำเป็นปานกลาง

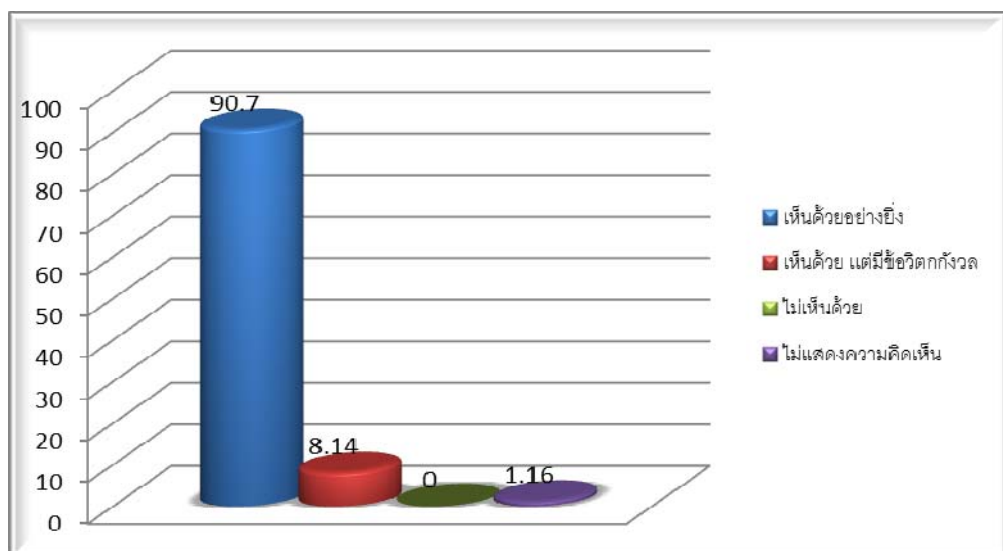
(3) ผลของโครงการศึกษาวิเคราะห์ผลกระทบสิ่งแวดล้อม และสำรวจออกแบบโครงสร้างป้องกันการกัดเซาะชายฝั่งต่อพื้นที่ในภาพรวม



ผู้ตอบแบบสอบถามส่วนใหญ่ คิดเป็นร้อยละ 76.74 คิดว่า จะมีผลดี เพราะ

- ทีมที่มาสำรวจได้เก็บข้อมูล เพื่อนำมาวิเคราะห์พัฒนาโครงการต่อไป ช่วยลดผลกระทบจากการกัดเซาะชายฝั่ง
 - ชาวบ้านจะได้มีพื้นที่อยู่อาศัยมั่นคงตลอดไป
 - ในเรื่องการกัดเซาะชายฝั่ง จะไม่ได้รับผลกระทบมาก และมีที่จอดเรือประมงสะดวก
 - จะช่วยอนุรักษ์และป้องกันการกัดเซาะชายฝั่ง
 - ชายฝั่งทะเลเมื่อมีการศึกษาและป้องกันนั้น จะมีผลดีกับผู้อยู่อาศัยและระบบนิเวศ ของทะเลชายฝั่ง
 - ได้ป้องกันไม่ให้เกิดภัยพิบัติที่อยู่อาศัยของราษฎร และเป็นแหล่งท่องเที่ยว
- มีเพียงร้อยละ 22.09 ที่คิดว่า มีผลเสีย เพราะมีผลกระทบต่อภาพรวม ของนักท่องเที่ยวมาก

(4) ความคิดเห็นต่อโครงการในภาพรวม



ผู้ตอบแบบสอบถามส่วนใหญ่ คิดเป็นร้อยละ 90.70 เห็นด้วยอย่างยิ่ง เพราะ

- ความรุนแรงของกระแสน้ำลมที่พัดเข้ามา
- จะเป็นผลดีต่อประชาชนและผลดีต่อการท่องเที่ยว
- หากไม่มีการป้องกัน อาจเป็นผลเสียอย่างมากในอนาคต
- น้ำทะเลจะไม่กัดเซาะชายฝั่งอีก และพื้นที่ของชาวบ้านก็จะไม่เสียหาย
- เป็นการแก้ปัญหาในระยะยาวและป้องกันภัยพิบัติสันามิได้

ผู้ตอบแบบสอบถามส่วนหนึ่ง คิดเป็นร้อยละ 8.14 เห็นด้วยแต่มีข้อวิตกกังวล เพราะ

- จะเกิดผลกระทบกับผู้อาศัยในบริเวณชุมชนมากน้อยเพียงใด
- ประกอบอาชีพประมงกังวลเรื่องสัตว์น้ำ จะย้ายที่อยู่อาศัยออกจากพื้นที่
- โครงการอาจส่งผลกระทบต่อระบบนิเวศที่เคยมีในปัจจุบัน
- กลัวข้อมูลจะไม่ถึงชาวบ้าน

3) การรับรู้ข้อมูลโครงการ

ผู้ตอบแบบสอบถามส่วนใหญ่ คิดเป็นร้อยละ 46.30 เท่ากัน รู้เรื่องการจัดประชุมจากการแจ้งของหน่วยงานต้นสังกัด รองลงมาคือ ร้อยละ 27.78 ทราบจากจดหมายเชิญ ของมหาวิทยาลัยเกษตรศาสตร์ ซึ่งหลังจากได้รับฟังข้อมูลโครงการจากคณะที่ปรึกษาแล้ว ผู้ตอบแบบสอบถามส่วนใหญ่ คิดเป็นร้อยละ 50 มีความเข้าใจการดำเนินงานของโครงการฯ ปานกลาง สำหรับข้อมูลข่าวสารจากโครงการฯ ที่ผู้ตอบแบบสอบถามส่วนใหญ่ต้องการเพิ่มเติม คือ ข้อมูลด้านวิศวกรรม และสิ่งแวดล้อม ได้แก่

- การออกแบบโครงการ
- อยากจะรู้ว่าในการป้องกันครั้งนี้จะใช้สิ่งใดในการป้องกัน
- ผลกระทบสิ่งแวดล้อมด้านบวก และลบของโครงสร้างฯ
- โครงสร้างของสิ่งก่อสร้างของการป้องกันการกัดเซาะ
- การเปลี่ยนแปลงทางระบบนิเวศวิทยา

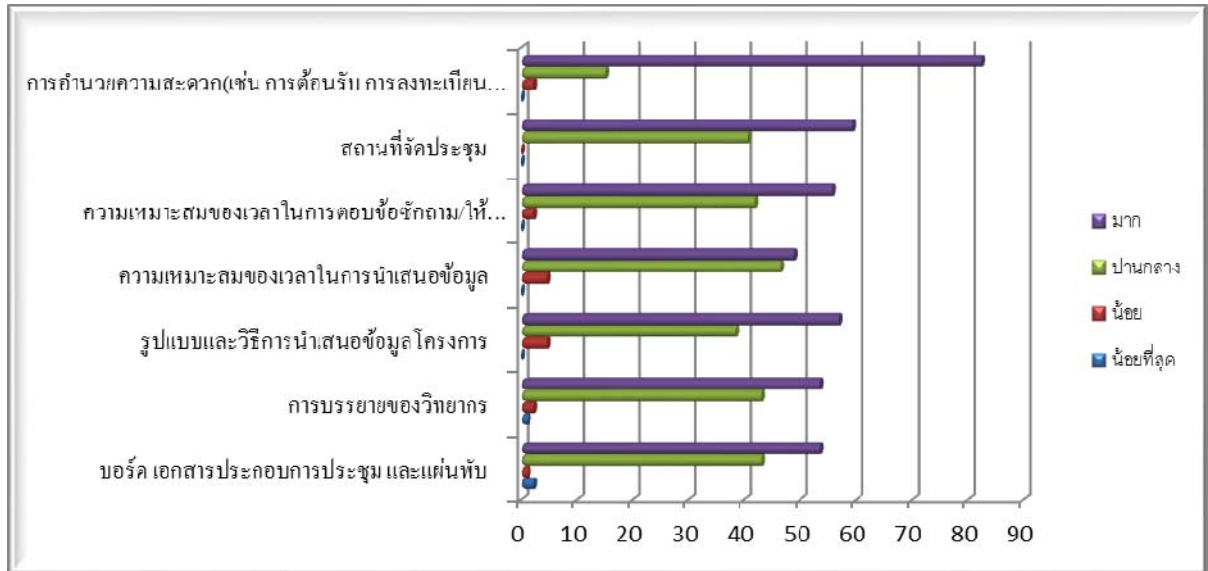
4) ความคิดเห็นเกี่ยวกับการประชาสัมพันธ์ และการมีส่วนร่วมของประชาชน ในการดำเนินโครงการ

วิธีการประชาสัมพันธ์ที่จะทำให้ประชาชนในพื้นที่รับรู้ข้อมูลโดยทั่วถึง ผู้ตอบแบบสอบถามส่วนใหญ่ คิดเป็นร้อยละ 31.34 เห็นว่า การจัดประชุมกลุ่มย่อยในท้องถิ่น จะทำให้ประชาชนในพื้นที่รับรู้ข้อมูลโดยทั่วถึงมากที่สุด รองลงมา คิดเป็นร้อยละ 23.38 คือ การแจกแผ่นพับข้อมูลโครงการในพื้นที่โครงการ

การเปิดโอกาสให้ผู้เข้าร่วมประชุมได้แสดงความคิดเห็น ผู้ตอบแบบสอบถามส่วนใหญ่ คิดเป็นร้อยละ 77.91 เห็นว่า ที่ประชุมเปิดโอกาสให้ผู้เข้าร่วมประชุม ได้แสดงความคิดเห็นมาก รองลงมา คิดเป็นร้อยละ 22.09 เห็นว่า ที่ประชุมเปิดโอกาสให้ผู้เข้าร่วมประชุม ได้แสดงความคิดเห็นปานกลาง

5) การประเมินความพึงพอใจของผู้เข้าร่วมประชุม

ผู้ตอบแบบสอบถามส่วนใหญ่มีความพึงพอใจในระดับมากในทุกประเด็น ดังแสดงใน รูปที่ 2.2-3



รูปที่ 2.2-3 การประเมินความพึงพอใจของผู้เข้าร่วมประชุม

6) ข้อเสนอแนะข้อคิดเห็นที่ได้จากแบบสอบถาม

ผู้ตอบแบบสอบถามได้ให้ข้อเสนอแนะ และข้อคิดเห็นที่เป็นประโยชน์กับโครงการ ประกอบด้วย ด้านวิศวกรรม ด้านสิ่งแวดล้อม และด้านอื่นๆ โดยมีรายละเอียดดังนี้

ประเด็น	ข้อเสนอแนะ และข้อคิดเห็น
ด้านวิศวกรรม	<ul style="list-style-type: none"> อยากให้ทางกรมเจ้าท่าได้ทำข้อมูลกลับไปคิดและวิเคราะห์เพื่อที่จะได้นำกลับมาคิดแก้ไข และอยากให้ติดตามสำรวจผลกระทบของบริเวณชายฝั่งต่อไป
ด้านสิ่งแวดล้อม	<ul style="list-style-type: none"> อยากให้ศึกษาผลกระทบให้เกิดต่อชาวบ้านน้อยที่สุด
ด้านอื่นๆ	<ul style="list-style-type: none"> อยากให้กรมเจ้าท่าและหน่วยงานที่รับผิดชอบให้เข้ามาศึกษาข้อมูลอย่างจริงจังและต่อเนื่อง เพราะชาวบ้านเดือดร้อนมาก

7) สรุปประเด็นที่ได้จากในที่ประชุม

ภายหลังการบรรยายสรุปการดำเนินการศึกษาในด้านต่างๆ ของที่ปรึกษา ได้เปิดเวทีให้ผู้เข้าร่วมประชุม ได้มีส่วนร่วมในการซักถามปัญหา และเสนอแนะข้อคิดเห็น สามารถสรุปประเด็นได้ดังนี้

ประเด็น	ข้อคิดเห็น / ข้อเสนอแนะ
ด้านวิศวกรรม	<ul style="list-style-type: none"> ● สาเหตุหลักของการเกิดการกัดเซาะชายฝั่งบริเวณอ่าวเคย เกิดเนื่องจากโลกมีการเปลี่ยนแปลงจากภาวะโลกร้อน ทำให้คลื่นมรสุมเปลี่ยนแปลง คลื่นด้านทิศตะวันตกพัดเข้ามาชายฝั่ง แล้วไปเจอกับเกลียวน้ำ ทำให้ซัดเอาทรายออกไปทางทิศตะวันออก ● ร่องน้ำ และกระแสน้ำเกิดการเปลี่ยนแปลง จากที่เคยไหลจากซ้ายไปขวา แต่ปัจจุบันไหลย้อนกลับ กระแสน้ำม้วนกลับ ทำให้เกิดการกัดเซาะอย่างรุนแรงจึงต้องศึกษาให้ดี ● ฤดูมรสุม ประมาณเดือน 7-9 คลื่นจะใหญ่ และรุนแรงมาก (คลื่นหักคอ) ● รูปแบบโครงสร้างที่ต้องการ คือ ด้านทิศตะวันตก ให้เสริมกองหินที่ยอดเขายื่นออกไปในทะเล เพื่อที่จะกันกระแสน้ำ และคลื่นไม่ให้ตีเข้าฝั่ง และเติมกองหินด้านทิศตะวันออก เพื่อดักทราย และสามารถเป็นท่าจอดเรือประมงได้ด้วย ● การทำโครงสร้างแบบขุ้มไม้ จะทำให้เกิดปัญหาเวลาน้ำลด เรือประมงชายฝั่งจะไปชน ● การทำโครงสร้างแบบเขื่อนหินริมฝั่งตลอดแนว ก็จะทำให้เกิดปัญหาคลื่นย้อนกลับ และใหญ่มาก เรือประมงของชาวบ้านเทียบฝั่งลำบาก ● ต้องการรูปแบบโครงสร้างแบบผสมผสาน เพื่อที่จะได้ทราบว่ารูปแบบใดดีกว่ากัน และเมื่อเกิดปัญหาอะไร จะได้แก้ไขผลกระทบได้ทัน ● แนวคิดในการแก้ไขปัญหาการกัดเซาะ โดยวิธีเติมทราย ให้ทดลองดูทรายไปเติม แล้วดูว่าหลังมรสุมทรายหายไปเท่าไร จะคงที่กี่ปี เปรียบเทียบงบประมาณแต่ละทางเลือก ว่าคุ้มหรือไม่ ใช้งานได้กี่ปี
ด้านสิ่งแวดล้อม	<ul style="list-style-type: none"> ● อ่าวเคยเป็นศูนย์รวมของคนในตำบลม่วงกลวง ผลกระทบที่ชัดเจน คือ ชายหาดหายไป และเกิดการตื้นเขิน เมื่อก่อนน้ำทะเลลึก 4-5 เมตร ปัจจุบันลึกไม่ถึง 1.5 เมตร ทำให้ปลาหายไป ● เป็นห่วง และวิตกกังวลถึงผลกระทบจากการขนส่งหิน และวัสดุอุปกรณ์การก่อสร้างเข้าพื้นที่ กลัวว่าถนนที่เป็นเส้นทางหลักเพียงเส้นทางเดียวจะชำรุด เสียหาย ● แหลมอ่าวเคยเป็นแหล่งเพาะพันธุ์ปลาเม็ย (กิโลกรัมละ 800 บาท กระเพาะปลา กิโลกรัมละ 80,000 บาท) หากเสริมหินบริเวณหัวเขายื่นออกไปจะเป็นแหล่งเพาะพันธุ์ปลาเม็ย ● ผลกระทบที่เกิดจากโครงการฯ คิดว่ามีน้อย เนื่องจากในพื้นที่ไม่มีปะการัง และหญ้าทะเล แต่กลับเป็นผลดีต่อการเป็นแหล่งเพาะพันธุ์สัตว์น้ำ เช่น หอยแครง หอยชักตีน ปลิงทะเลมากกว่า ซึ่งจะเป็นประโยชน์ต่อชุมชน ● ปัจจุบันชาวบ้านได้รับผลกระทบไม่มีที่อยู่ เรือประมงที่ใช้ทำมาหาหันทัง จม ด้วยกระแสน้ำ ● ผลกระทบจากการก่อสร้างฯ มีบ้าง แต่จำเป็นต้องสร้าง เพราะชาวบ้านเดือดร้อน และมีความต้องการโครงการฯ สูงมาก
ด้านอื่นๆ	<ul style="list-style-type: none"> ● ชาวบ้านอ่าวเคย โดยเฉพาะหมู่ 2 และหมู่ 4 ส่วนใหญ่ทำประมงชายฝั่งเป็นหลัก ขอให้กรมเจ้าท่า แก้ไขปัญหาเป็นการเร่งด่วน ไม่ว่าจะแก้ไขแบบไหนก็ตาม

3. ติดต่อสอบถามข้อมูลเพิ่มเติมได้ที่

- สำนักวิศวกรรม กรมเจ้าท่า 1278 ถ.โยธา เขตสัมพันธวงศ์ กรุงเทพฯ 10100
คุณบัลลังก์ เมียงบัว
โทร. 02-2343593 โทรสาร 02-2343593
www.md.go.th
- ศูนย์วิศวกรรมพลังงานและสิ่งแวดล้อม บางเขน คณะวิศวกรรมศาสตร์
มหาวิทยาลัยเกษตรศาสตร์
50 ถนนงามวงศ์วาน จตุจักร กรุงเทพฯ 10900
โทร.02-9428410 โทรสาร. 02-9428410 ต่อ 111
คุณนวลรัตน์ พรหมสมัย